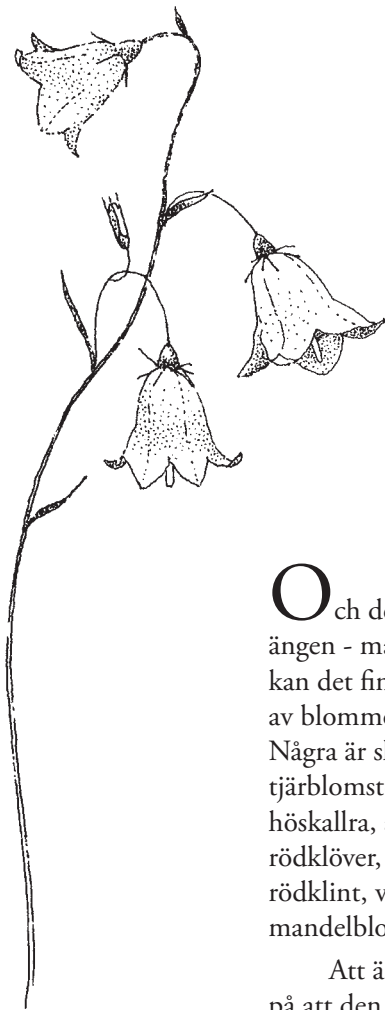


Västkuststiftelsen 2005



Illustrationer: Kerstin Hagstrand - Velicu.



blåklocka

Ängen

"... och se så många blommor som redan slagit ut på ängen, gullviva, mandelblom, kattfot och blå viol."

Evert Taube

Och det är precis det som kännetecknar ängen - många blommor. På en slåtteräng kan det finnas mellan 40 och 50 olika arter av blommor och gräs. Per kvadratmeter! Några är slåttergubbe, blåklocka, tjärblomster, smörblomma, timotej, höskallra, ängsvädd, vildlin, blodrot, rödklöver, gökärt, darrgräs, prästkrage, rödklint, vitmåra och inte minst gullviva, mandelblom, kattfot och blå viol.

Att ängen är så blomsterrik beror på att den är näringsfattig och på att blommorna och gräset slås varje år. Motsägelsefullt kan tyckas men den magra marken och slåttern gynnar växter som klarar av så svåra förhållanden. De slås inte ut av mer kraftigväxande arter som älggräs, brännässla och hundkäx.

En mängd olika mossor, lavar, svampar, insekter, fjärilar och fåglar hör också ängen till liksom hamlade träd och buskar.



rödklöver

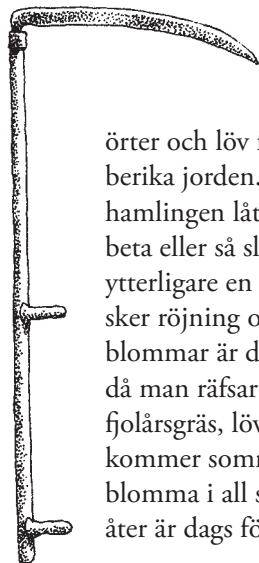
Att hävda en äng

Speciellt för ängen är att den inte gödslas eftersom man tar om hand skörden av hö.

Även bladen från buskar och träd skördas ofta (s.k. hamling) så ytterst lite

örter och löv får förmultna och berika jorden. Efter slåttern och hamlingen låter man djuren efterbeta eller så slår man återväxten ytterligare en gång. På vintern sker röjning och när vitsipporna blommor är det dags för fagning då man räfsar och tar bort fjolårsgräs, löv och kvistar. Sedan kommer sommaren och ängen får blomma i all sin prakt innan det åter är dags för slåttergille.

lie



Ängen var en del i ett större sammanhang

”Äng är åkers moder.” Så säger ett gammalt talesätt men vad betyder det egentligen? Hur var Åkern beroende av sin mor Ängen?

På åkern odlades mat till oss människor. Åkerns jord ville man ha bördig och näringsrik; man plöjde och gödslade. Gödsel fick man från betesdjuren som gick och betade i hagar och på utmarker. Men på vintern när de stod i ladugården behövde de hö och hö slog man på ängen.

Så beroende på hur många ängar, som kunde ge hö, som mättade djuren på vintern, som gav gödsel till åkrarna - så många åkrar kunde man ha och så mycket

mat fick människorna på gården. Ängarna hade alltså stor ekonomisk betydelse och var avgörande för hur många djur och därmed hur mycket åkermark man kunde bruka.

Idag odlas djurens vinterfoder också på åkrarna och åkrarna gödslas med konstgödsel och sprutas med bekämpningsmedel. Ängen fyller inte längre någon nyttig funktion men vill vi vara utan den? De särskilda arter som är knutna till ängen, både blommor, insekter och smådjur, kan det inte och dem har vi ett ansvar att bevara.

Ängar i Västsverige

Som naturvårdare förvaltar Västkuststiftelsen allt från skog, betesmarker, mossar och skär. Och ängar. Av de drygt 40 000 hektar som vi förvaltar är bara ca 53 hektar äng, men de är skötselintensiva och slukar resurser.

Slätterängar som vi sköter finns bland annat på Härmanö, Härön, Ramsö, Lindö, Gröderhamn och Älgön. De här bohuslänska slätterängarna är speciella eftersom marken består av skaljord och dem har vi ett särskilt ansvar att bevara.

I Dalsland brukas slätterängar i naturreservaten Furustad, Skärbo, Tisselskog, Bräcke ängar och Ryr. I Ätradalen slättras ängar i Hössna, Önnarp, Knätte, Frälsegården, Bakträgen och Kycklingkullen. Ytterligare slätterängar finns i Mölarp, Brobacka, Yxnås, Örsbråten, Klippan, Vättlefjäll, Äskhult och Gårdshult.



*toppvaxing, blodnäva,
skogsklöver, darrgräs,
backsmörblomma,
nyckelpiga*

År 2005



humla

Stormen Gudrun

En beskrivning av år 2005 måste börja med Gudrun – januaristormen som ödelade stora skogsområden i södra Sverige. De flesta naturreservat som förvaltas av Stiftelsen klarade sig trots allt relativt bra från stormens härjningar. De som drabbades värst var Moghult, Holmaberg, Skårtebo, Hyltenäs kulle, Mollungen, Risveden, Fegen, Sundholmen, Komosse, Yxnås, Slereboån och Lysegården. Av Stiftelsens ägda fastigheter drabbades främst Klippan, Gårdshult och Mölarp. Inom dessa områden har en hel del gran blåst omkull. Många träd har också blåst ned utmed lederna i Sandsjöbacka, Vättlefjäll, Härskogen och Såveån. Stiftelsens tillsynsman för Mölarp och Kröklingens hage; Bertil Hjortvall intervjuades i Sjuhäradsbygdens tidning i artikeln ”*Stopp på stigarna efter stormen*”.

Varningsskyltar, som beskrev farorna med att vistas i stormskadad skog, sattes snabbt

upp i berörda områden och lades ut på vår hemsida. Sedan började röjningsarbetet som främst inriktades på att göra stigar och leder framkomliga. Efter samråd med Länsstyrelsen kommer en hel del stormfällan att få ligga kvar i skogen. Där större sammanhängande skogsbestånd blåst omkull kommer granen att tas omhand. Spänger och stigmarkeringar har lagats. Några stängsel har lagats och grindar fått bytas ut. Några skyltställ har skadats och bytts. Vindskyddet på en rastplats vid Fegen har fått omfattande skador. I Vättlefjäll har två vindskydd fått smärre skador på taken.

Naturvårdsverket anslag 700 000 kronor i särskilda medel för uppröjning efter stormen. För att underlätta, det ofta svåra och farliga, arbetet med att ta hand om de omkullblåsta träden, har en mindre banddriven skogsmaskin utrustad med radiostyrd vinsch, en s.k. järnhäst, införskaffats.

Fler naturreservat att förvalta

Flera nya naturreservat har bildats under 2005 och ytterligare några finns det förslag om att bilda. Västkuststiftelsen har åtagit sig förvaltningen av några av dem under förutsättning att staten står för förvaltningskostnaderna.

Det gäller bland annat naturreservatet Anneröd-Hogsäm, i Sotenäs kommun, som invigdes i maj månad. Området, som sedan länge är ett välkänt och omtyckt utflyktsmål för människor i hela centrala Bohuslän, hyser ett av de nordligaste bokbestånden i landet. På invigningen pratade Stefan Edman och alla markägare och kommunrepresentanter var samlade. Två nya parkeringsplatser och informationsskyltar hade tagits fram inför invigningen.

Stiftelsen blir också förvaltare för naturreservatet Hafsåsen i Åmåls kommun. Reservatet är i första hand avsatt för att säkerställa den biologiska mångfalden. 61 hektar stort blir Svankila naturreservat i Melleruds kommun. Stiftelsen blir naturvårdsförvaltare i samverkan med Melleruds kommun och markägaren. Ett annat är Getebuberget i Bengtsfors kommun. Området omfattar ca 156 hektar och karakteriseras av två stora åsar, Västra och Östra Åsen. De båda Åsarna avgränsas av Budalen, ett långsträckt myrområde. I västra delen ligger Hakerudsmossen, som bedöms vara ett av regionens värdefullaste

kärr. I berggrunden finns lerskiffer som ger upphov till en kalkrik jordmån. Området är mycket rikt på skyddsvärda kärllväxter och kryptogamer. Tjugo nationellt hotade arter och över 100 signalarter har påträffats. På åsarna, som till stor del utgörs av brukad barrskog, föreslås naturvårdsbränning, plockhuggning och eventuellt bete. Branterna, med inslag av löv, och våtmarkerna skall i huvudsak få utvecklas fritt. Även detta reservat är i första hand avsatt för att säkerställa den biologiska mångfalden.

Ytterligare förvaltningsuppdrag gäller naturreservatet Klovsten i Dals-Eds kommun. Området omfattar ca 108 hektar och utgörs främst av äldre gran- och tallskog med inslag av björk och asp och rödlistade arter, främst mossor och lavar. Området bedöms vara av stor betydelse för tjäder och tretåig hackspett.

Förslaget till Risheds naturreservat, i Ale kommun, omfattar ca 48 hektar och utgörs av ett stort ädellövskogsbestånd och öppna betesmarker kring en å. Förutom ek förekommer ask, alm, lind, många hålträd, lågor och torrakor. Skogsduva, minde hackspett, nötkråka och bivråk är rödlistade arter som förekommer i området. Varierande och vackert landskap gör området värdefullt som närströvsområde för boende i Alafors. Med förbättrad tillgänglighet och information bedöms området bli ett utflyktsmål för mer

långväga besökare. En stigslinga föreslås märkas ut och den sk kyrkvägen genom reservatet skall underhållas för ridning och promenader. I Ulricehamns kommun bildas naturreservatet Korpebobergs lövskogar.

Naturreservat Gässlösa i Varbergs kommun har utökats med drygt 13 hektar bokskog. Länsstyrelsen gjorde en översyn av biologiskt värdefulla områden år 2000. Naturvärdena kartlades och en utökning av Gässlösa aktualiserades för att stärka skyddet. Länsstyrelsen vill också riva ut dämnet i Stenån för att ge havsvandrande lax och öring ett större reproduktionsområde genom möjligheten att vandra upp i ån.

En sammanslagning har gjorts av Mjällbärs och Björka naturreservat i Åkulla bokskogar, Varbergs kommun. Länsstyrelsen i Halland kommer fortsättningsvis att förvalta reservatet som Stiftelsen tidigare varit förvaltare för. Stiftelsen har därför föreslagit att Länsstyrelsen tar över förvaltaransvaret för samtliga reservat i Åkulla samt Stiftelsens åtaganden gentemot markägarna i områdena.

Lokal naturvård

Betydelsen av att vårda naturreservaten väl kan inte överskattas. Välskötta naturreservat fungerar som besöksmagneter för både lokalbefolkning och turister.

Naturvårdsverket konstaterar i sin rapport ”Skyddad natur – en motor för regional och lokal utveckling” från december 2005 att skötseln bidrar till regional och lokal utveckling och pekar samtidigt på några reservat som utvecklats till betydande turistmål.

En förutsättning för en lyckad utveckling och god naturvårdsförvaltning är att det finns lokala entreprenörer med stort engagemang och god kunskap om jordbruksskötsel. Endast på det sättet får man den kontinuitet i arbetet som är helt avgörande för ett gott resultat. Naturvårdsverket tar i rapporten upp Västra Götalands län som ett gott exempel där uppskattningsvis 70 % av skötselmedlen går till entreprenörer i glesbygd. Vidare skrivs att ”Skärgårdsstiftelsens och Västkoststiftelsens arbetssätt ses av många som en förebild i arbetet med att skapa arbetstillfällen inom och utanför ramen för den direkta skötseln.”.

God skötsel av skyddad natur

På senare år har det statliga naturvårdsanslaget skjutit i höjden på ett sätt som gjort det möjligt att få till stånd en skötsel värd namnet, åtminstone i några av de mest framträdande turistmålen utefter kusten. Bland dessa kan nämnas Koster, Trossö-Kalvö-Lindö, Tjurpannan, Otterön, Hjärteröarkipelagen, Veddö, Ramsvikslandet, Härmanö, Ramsö-Keholmen och Älgön.

Härmanö är kanske det mest framträdande exemplet och det naturreservat i Bohuslän som Västkostiftelsen under en följd av år satsat mest resurser på. Här har också förutsättningarna varit särskilt gynnsamma eftersom det funnits boende på ön som kunnat ta på sig entreprenörskapet fullt ut. Jordbruksdriften på ön är sedan några år mycket omfattande med en nötdjursbesättning på ca 25 vuxna djur och ett 10-tal får. På södra Härmanö går dessutom en besättning på 15 kvigor som årligen fraktas ut till Härmanö. Ca 30 ha öppen mark ingår i ett system för vinterfoderproduktion och bete inom inägomarkerna.

Restaureringar

De största arbetena på naturreservaten består av olika former av restaureringar. I områden som Nord- och Sydkoster, Tjurpannan, Gullbringa, Härmanö, Breviks kile, Älgön och Kälkerön har särskilda restaureringsmedel ställts till förfogande från jordbruksverket. Dessa medel täcker inte hela kostnaderna utan skall ses som ett bidrag till restaureringarna, som skall vara avklarade efter en treårsperiod. Totalt får Stiftelsen restaureringsstöd för 53 ha inom dessa områden. Arbetena påbörjades under 2005. Tidigare har det utgått stöd för restaureringar i Sandsjöbacka och i Äskhult pågår restaureringar som beviljats stöd.

I Sandsjöbacka har det restaurerats 35 hektar betesmark under året och delar av ljungheden har bränts. Restaureringen av betesmark har också fortsatt i Skårtebo och på Klåverön. 14 hektar betesmark och ett halvt hektar slåttermark har restaurerats i det nya reservatet Skårbo i Dalsland. Här har också ca 1 800 meter nytt rovdjurssäkert stängsel satts upp bestående av fem eltrådar. I Ryr har ytterligare ett hektar slåttermark och två hektar betesmark röjts och i Bakträgen och på Bräcke ängar ett hektar ny slåttermark vardera. På Koster och Ryr har det även skett vassröjning.



johannesört

Slåtter

Slåtter är kanske en av de viktigaste åtgärderna eller skötselmetoderna för att bevara den biologiska mångfalden i jordbrukslandskapet. Det som återstår av det gamla ängsbruket idag är bara fragment av ett tidigare allmänt sätt att ta vara på vinterfodret.

Totalt brukades ca 15 ha gräsmark som slåtteräng i de Bohuslänska skärgårdsreservaten under 2005. De främsta slåtterängarna finns på Härmanö, Härön, Ramsö, Lindö, Gröderhamn och Älgön. I Dalsland brukades ca 14 hektar slåtterängar i naturreservaten Furustad, Skärbo, Tisselskog, Bräcke ängar och Ryr. Ca 8 hektar slåttrades i Ätradalen i områdena Hössna, Önnarp, Knätte, Frälsegården, Bakträgen och Kycklingkullen. Ytterligare slåtterängar om ca 16 hektar brukades i Mölarp, Brobacka, Yxnås, Örsbråten, Klippan, Vättlefjäll, Äskhult och Gårdshult.

Odling

Inom ramen för naturvården fortsätter vi att odla åkrar som inte längre är intressanta för det moderna jordbruket. Detta sker på Yxnås, Örsbråten och Bräcke ängar. Här hamlas fortfarande träd på gammalt sätt också. Allmogeåkrar som sås med äldre sädeslag och hotade ”ogräs” finns i Gårdshult och på Äskhult.



myra

Djuren gör jobbet

Betesdjur är viktiga naturvårdare. Alla restaurerade hektar som inte slåttras skulle på ett par år växa igen om inte betesdjuren släpptes ut. Större delen av Backa naturreservat har nu stängslats in och området har betats. Delar av ekhagen har röjts för att främja de gamla träden och för att skapa nya solitära lövträd som kan få bli gamla. Genom att Stiftelsen förvärvat mark på Vargö har halva ön kunnat stängslas in och betas nu av får. Efter ett krav från miljökontoret i Strömstad, har en gödselplatta anlagts vid Stiftelsens fårhus på Sydkoster. En ny brunn har anlagts på Näverkärr för att säkra betesdjurens tillgång till vatten.

Friluftsliv

Under 2005 har omfattande satsningar på friluftslivet inletts på Härmanö med bland annat ett samarbete med Bohusläns Museum, som leder ett projekt kallat ”Tillgänglig Västkust”. Projektet syftar till att öka möjligheten för funktionshindrade människor att besöka reservatet. I projektet ingår bland annat att förbättra vandringsleder, gångvägar, toaletter, skyltning, vägvisare med mera. Inom samma projekt kommer naturreservatet Vägeröd att få en upplyftning med ny parkeringsplats, vandringsvänliga stigar och en ny bro.

Nord-Långö tillhör ett av Nordbohusläns mest besökta naturreservat bland annat

tack vare den berömda stenanläggningen Alaska. Vandringsleden på norra delen av ön löper på ett avsnitt av ca 75 meter på en konsolbrygga utefter berget. En total ombyggnad av denna gjordes av säkerhetsskäl till en kostnad av närmare 70 000 kronor.

På Koster har nya vandringsleder röjts och märkts ut. Kosterborna utarbetade ett förslag till olika stigar på Syd- koster som Stiftelsen sedan hjälpte till att röja fram. En folder med de nya stigarna inlagda trycktes också.

I Svartedalen rustas stigarna också upp och nya spänger har lagts ut på stigarna som utgår från Bottenstugan. Kungälvs kommun kommer framöver att bidra med medel för renhållning och utmärkning av stigar varje år. Reservatsskyltar har också bytts ut. Kungälvs orienteringsklubb har fått material för att märka ut Bohusleden som går genom reservatet. Och Bottenstugan har förbättrats invändigt i ett arbetsmarknadsprojekt i samarbete med Stenungsunds och Kungälvs kommun. Den används främst för ungdomsverk-samhet under sommarmånaderna.

Det finns nu två nya vindskydd jämte övernattningsstugan som betjänar besökande i Kynnefjäll liksom vandrare utmed Bohusleden. Arbetslaget från ”Gröna jobb” har byggt vindskydd, varav ytterligare ett satts upp i Kynnefjäll. Den

gamla luftbevakningsstugan på Baljäsen i Dalsland är nu upprustad och fungerar som övernattningsstuga.

Ett nytt vedförråd har ordnats i Vättlefjäll och en grillplats har anlagts för att serva förskolor och lågstadieskolor som besöker området. En ny parkeringsplats har anlagts och ny informationstavla tagits fram för naturreservatet Häggsjöryr.

Inom ramen för projekt *Dalslands Väg-miljöer* har en rast- och utsiktsplats ställts i ordning vid Knä sjö längs väg 166 i Bengtsfors kommun. Man vill lyfta fram och informera om den intressanta natur, som våtmarker i centrala Dalsland utgör. Området ligger i anslutning till naturreservatet Tingvallamossen. Vägverket har svarat för att ställa i ordning en ny infart och anlägga ett antal parkeringsplatser, bland annat vid naturreservatet. Skogsstyrelsen har utfört rönjningar för att öppna upp utsikter och skapa utrymme för sittgrupper för besökare. Bäckefors Hembygds- och framtidsförening har byggt fasta sittplatser och åtagit sig att svara för renhållningen och underhåll av rastplatsen. Stiftelsen har bidragit till ett nytt fågeltorn och för framtagning av informationstavl-or om naturen i området.

Ornitologerna har fått en ny fågelobserva-tionsplats på Hällö. En mindre byggnad har anlagts i samarbete med föreningen ”Utpost Hällö” i en klippskreva på

sydsidan av ön. Platsen kommer vara särskilt intressant under vår och höst när man kan notera sträckande fåglar.

Bokskogen vid Stora Mollungen har fått bord, stolar och en ny toalett i ett samarbete med byalaget i Od-Alboga. Vägverket och NCC har också medverkat med vägskyltning och anläggning av en parkering för rörelsehindrade och väg in till toaletten. Alingsås tidning tipsade om förbättringarna i en artikel den 3 augusti.

En ny spång och bro har anlagts för att förbättra tillgängligheten till Moghult och naturreservatet Kråkeboberg har blivit ”utmärkt” med gränsmarkeringar. En ny reservatsfolder har producerats för Tångahed. Utkast till folder finns för Torpanäset, Mollungen, Vargö, Kvistrum och Nord Långö.

Ny informationstavla har tagits fram för Örsbråten, Borgelemossen, Kölviken och Bokullen. Tavlor till Vallda Sandö, Bakträgen, Grimsholmen, Mölarp, Mollungen, Saltö och Härmanö har fotograferats eller scannats och nyredigerats.

Arbetslag

Genom Skogsvårdsstyrelsens projekt ”Gröna jobb” anlitar Stiftelsen arbetslag i Göteborg, Alingsås och Borås. Göran Jonsson är också utlånad till Stiftelsen för inventering av alla reservatens entréer, stigar mm. Stiftelsen har också sex personer anställda med lönebidrag.

Inköp

En skogskärra har inhandlats, för att underlätta vedhanteringen inom Fegens naturreservat. Likaså två slaghackar, för betesputs, som går att koppla till de 4-hjuliga motorcyklarna. Slaghackarna kommer att användas vid slätter av känsliga och otillgängliga ängsmarker. Ytterligare en slätterbalk med tillhörande strängläggare har också införskaffats till slätterarbetet.

För att underlätta arbetet med uppsättning av stängsel har två bergborrmaskiner inköpts och två släpvagnar som extrautrustats med tipp och plåtgolv.

Bidrag

Knätte hembygdsförening har fått bidrag för att ta fram en skrift om naturreservatet Knätte kullar. Bidrag har också utgått till Öxabäcks hembygdsförening som ska anlägga en naturstig. En natur- och kulturstig på Äskhults utmarker ska också göras och bekostas av Stiftelsen tillsammans med Kungsbacka kommun.

Femsjö, i Hylte i Halland är en kyrkby med ålderdomlig bebyggelse och en riksintressant kulturmiljö och Stiftelsen har gett bidrag för att ta fram informationsmaterial.

Bidrag har också utgått till Tanums kommun som ska restaurera Ejdjetjärnet. Genom ett dämme kommer man att skapa ett våtmarksområde. Stiftelsen har också bidragit till utfodring av örnar.

Byggnadsvård i Äskhults by

Renoveringsarbetena på Äskhults byggnader fortsatte under året enligt vårdplanen. Ett nytt halmtak har lagts på Götta ladugård och ett nytt spåntak på Höggehuset. Här har även takkonstruktionen och klädseln på södra gaveln bytts ut och grunden justerats. För att förbättra djurhållningen i byn har ett nytt hönshus och två grishyddor i Derras ladugård byggts. Ett staket i hassel har också satts upp för grisarna.

Tama djur – och vilda

På Tofta naturreservat har betesdjuren vid två olika tillfällen attackerat förbi-passerande. Båda händelserna skedde under den period när kalvarna är små och vid båda tillfällen var hundar inblandade. De båda kvinnorna passerade flocken med sina hundar i koppel. Kornas naturliga reaktion att försvara sina kalvar fick till följd att kvinnorna blev rejält stängade och fick uppsöka sjukhus för läkarvård. Nya informationsskyltar har tagits fram, som informerar om betesdjurens beteenden, och uppmanar besökare att inte ta med hund i beteshagarna.

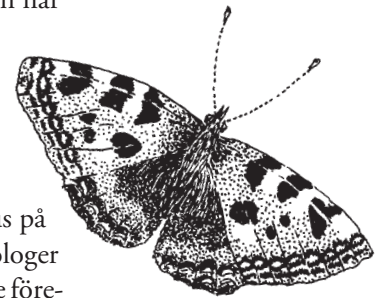
En hund, troligen från någon fritidsbåt som lagt till vid ön, angrep de betande fåren på Stora Bockholmen inom Stigfjordens naturvårdsområde vid åtminstone två tillfällen i somras. Vid det första tillfället hittade djurägaren en tacka som dödats och två lamm och ytterligare en tacka saknades i flocken. Två veckor

senare hittades en bagge med allvarliga skador som senare dog under vård. ST-Tidningen tog upp händelsen i en artikel den 24 augusti och TV4-Väst gjorde ett inslag den 5 september om problemet med lösspringande hundar.

I Kynnefjäll finns nu både varg och örn. Vargen kan vara stationär och i närliggande Kroppefjäll finns rapporter om en vargkull. Jaktlag som verkar i området har rapporterat om vargspår och berättar att det finns ont om klövvilt i området, ytterligare ett tecken på varg. Under vintern har örnar utfordrats medåtel i Kynnefjäll.

Fjärilar

Den första volymen i bokverket Nationalnyckeln - Dagfjärilar utkom 2005 och samma år lades särskilt fokus på fjärilar i ett par naturreservat. Entomologer från Göteborgs Universitet inventerade förekomsten av fjärilar på Näverkärr. Stiftelsen bidrog till reskostnader, ström och material och för en fortsatt inventering under sommaren 2006. Stiftelsen engagerade också Hans Tingström för en inventering av fjärilar på Älgön.



nässelfjäril

Guidade vandringar

Stiftelsens guidade turer i naturreservaten lockade många vandrare även i år. Totalt genomfördes 121 guidade vandringar med 2125 vandrare. Naturvårdsverket konstaterade i en rapport att gratis guidning, vilket Västkuststiftelsen erbjuder, har haft framgång medan

guidning mot avgift inte rönt något större intresse. Foldrarna spreds bland annat till vårdcentraler och genom deltagarenkäter kan vi se att många fått information om vandringarna härifrån. Flera tidningar skrev om vandringarna; några under rubrikerna: *"Vistelse i skog och mark har positiv effekt på hälsan"*, *"Värvandring ska ge kunskap om natur och kultur"*, *"Näverkärr visade sig från sin allra bästa sida"* och *"Örnspaning på Råssön"*. Trots det dåliga vädret blev 2005 en lyckad vandringssäsong.

Webbvägen ut i naturen

Presentationen av Västra Götalands naturreservat på webben läses flitigt och vår förhoppning är att de inspirerar till att gå ut i naturen. Fler än 56 000 besök har hemsidan haft under året. Sidan kompletteras kontinuerligt med nya naturreservat och ett flertal bilder av olika områden har köpts in. Västkuststiftelsens guidade vandringar presenteras också på webben.

Bohusleden

Bohusleden firade 20 år och Friluftsförbundet anordnade aktiviteter för att uppmuntra skolklasser att gå på leden. I Kynnefjäll har Bohusleden fått en ny sträckning. Den följer nu det ursprungliga förslaget utmed Stora Holmevattens västra strand. Projektet "Nordsjöleden", som leds av Västra Götalandsregionen, sätter fokus på vandringsleder kring Nordsjön och där ingår Bohusleden som en av dem.

Strandstädningen

Strandstädningen av Bohusläns kuster fortsatte även under 2005. Uppemot 5000 dagsverken utfördes och den uppskattade totala volymen skräp som samlades in var 2565 kubikmeter. Utöver detta hittades 1 640 stycken fiskelådor, 149 st brödbackar, 2 114 oljedunkar/fat, som innehöll 3 931 liter olja, och 635st engångsgrillar. De vassa engångsgrillarna är ett nytt fenomen ute i naturen som ställer till mycket skada både för djur och naturvårdare.

Stiftelsen under året

Huvudmän

Västra Götalandsregionen
Region Halland
Göteborgsregionens kommunalförbund

Styrelse

Västra Götalandsregionen
Jan Abrahamsson (m)
Eva Carlsson (s)
Olle Jönsson (c)
Lars-Åke Karlgren (v)
Johnny Nilsson (s)
Håkan Olsson (kd)
Britt Solberg (s)
Leif Gabrielsson (s), suppleant
Jenny Karlsson (s), suppleant
Sven-Olof Karlsson (m), suppleant

Region Halland

Ingvar Forsberg (m), vice ordf.
Gerhard Kullgren (s)
Suzan Dilsiz (fp), suppleant

Göteborgsregionens kommunalförbund

Leif Andersson (s), ordförande
Lars Kullbratt (fp)
Mats Karlsson (s), suppleant

Stiftelsen har också en adjungerad ledamot i Göran Bengtsson från länsstyrelsen i Västra Götalands län. Sekreterare i styrelsen har varit Karl-Erik Jonsson. Stiftelsens arbetsutskott utgjordes av ordföranden

Leif Andersson och vice ordföranden Ingvar Forsberg samt Olle Jönsson och Johnny Nilsson. Under året har styrelsen hållit fyra sammanträden och arbetsutskottet fyra.

Revisorer

Länsstyrelsen
Lars-Erik Persson
Västra Götalandsregionen
Jan-Eric Carlsson
Region Halland
Hans Bertilsson
Göteborgsregionens kommunalförbund
Ann Lundstedt
Auktoriserad revisor
Birgitta Johansson

Kansli

På Gårdavägen 2 i Göteborg ligger Väst kuststiftelsens kansli. Kansliet utgörs av Lars Strandberg, Roland Olin, Jenny Sanderöd (80%) och Viveca Fransson (50%).

Äskhult

I egenskap av markägare utsåg Stiftelsen Gerhard Kullgren till ordinarie ledamot och Sven-Olof Karlsson till ersättare i styrelsen för Stiftelsen Äskhults gamla by. Ingvar Forsberg är revisor.

Bokslut

Under 2005 uppgick Stiftelsens kostnader till 24 137 231 kronor. Avskrivningar av inventarier gjordes med 25 799 kronor. Intäkterna var 23 920 469 kronor. Ränteintäkterna var 268 747 kronor. Årets resultat efter skatt utgör ett överskott på 1 541 kronor och Stiftelsens fonderade medel uppgick vid årets slut till 4 853 736 kronor. Stiftelsens fastigheter har ett bokfört värde av 98 kronor.

Göteborg i april 2006

Leif Andersson
Ordförande

Inguar Forsberg
vice ordförande

Jan Abrahamsson

Eva Carlsson

Olle Jönsson

Lars-Åke Karlgren

Lars Kullbratt

Gerhard Kullgren

Johnny Nilsson

Håkan Olsson

Britt Solberg

Vår revisionsberättelse har avgivits i april 2006

Lars-Erik Persson
Av Länsstyrelsen i Västra Götaland
utsedd revisor

Jan-Eric Carlsson
Av Västra Götalandsregionen
utsedd revisor

Hans Bertilsson
Av Region Halland
utsedd revisor

Ann Lundstedt
Av Göteborgsregionens kommunalförbund
utsedd revisor

Birgitta Johansson
Auktoriserad revisor

Resultaträkning

	Not	2005	2004
Intäkter	1	23 920 469	21 028 175
Kostnader			
Övriga externa kostnader	2	-18 157 202	-15 990 065
Personalkostnader	3	-5 980 029	-5 203 618
Avskrivningar	4	-25 799	-36 322
Summa kostnader		-24 163 030	-21 230 005
Resultat före finansiella intäkter och kostnader		-242 561	-201 830
Finansiella intäkter och kostnader			
Ränteintäkter		270 137	223 837
Räntekostnader		-1 390	-108
Summa finansiella intäkter och kostnader		268 747	223 729
Resultat före skatt		26 186	21 899
Årets skatt		-24 645	-19 177
ÅRETS RESULTAT		1 541	2 722

Balansräkning

	Not	31 dec. 2005	31 dec. 2004
TILLGÅNGAR			
Anläggningstillgångar			
Materiella anläggningstillgångar			
Fastigheter	5	98	98
Inventarier	6	281 213	269 952
Summa materiella anläggningstillgångar		281 311	270 050
Finansiella anläggningstillgångar			
Långfristiga fordringar		0	108 247
Summa finansiella anläggningstillgångar		0	108 247
Summa anläggningstillgångar		281 311	378 297
Omsättningstillgångar			
Kortfristiga fordringar			
Kundfordringar		5 135 680	3 743 059
Övriga fordringar		212 723	462 505
Förutbetalda kostnader och upplupna intäkter	7	3 037 711	1 746 795
Summa kortfristiga fordringar		8 386 114	5 952 359
Kortfristiga placeringar			
Värdepapper	8	5 408 910	5 408 910
Kassa och bank		1 167 977	2 253 900
Summa omsättningstillgångar		14 963 001	13 615 169
SUMMA TILLGÅNGAR		15 244 312	13 993 466

	Not	31 dec. 2005	31 dec. 2004
EGET KAPITAL OCH SKULDER			
Eget kapital			
Kapital vid årets början		4 852 195	4 849 473
Periodens resultat		1 541	2 722
Utgående eget kapital		4 853 736	4 852 195
Kortfristiga skulder			
Leverantörsskulder		2 672 705	1 609 088
Skatteskulder		28 711	0
Övriga skulder		624 862	1 258 182
Upplupna kostnader och förutbetalda intäkter	9	7 064 298	6 274 001
Summa kortfristiga skulder		10 390 576	9 141 271
SUMMA EGET KAPITAL OCH SKULDER		15 244 312	13 993 466
Ansvarsförbindelser och ställda panter		Inga	Inga

Tilläggsupplysningar

Årsredovisningen är upprättad enligt årsredovisningslagen samt bokföringsnämndens allmänna råd. Principerna är oförändrade jämfört med föregående år. Fordringar har upptagits till de belopp varmed de beräknas inflyta. Övriga tillgångar och skulder har upptagits till anskaffningsvärden där inget annat anges. Periodisering av inkomster och utgifter har skett enligt god redovisningssed. Erhållna bidrag avseende förvärv av anläggningstillgångar har minskat anskaffningsvärdet för respektive tillgång.

Notanteckningar

	31 dec. 2005	31 dec. 2004		31 dec. 2005	31 dec. 2004
Not 1 Stiftelsens intäkter			Löner och ersättningar		
Anslag huvudmän			Styrelse, förtroendevalda	171 763	152 120
Västra Götaland	5 125 000	4 805 000	Revisorer, förtroendevalda	9 706	8 365
Landstinget Halland	868 948	725 248	Ordinarie anställda	1 582 351	1 674 791
Göteborgsregionens kommunalförbund	1 337 781	1 338 353	Projektanställda samt uppdragstagare	2 635 670	1 717 072
Övriga intäkter*	17 440 756	14 870 124		4 399 490	3 552 348
Tillkommer tidigare bidrag som utnyttjats under året	60 984	150 000	Sociala kostnader och pensionskostnader		
Avgår erhållna bidrag som kommer att utnyttjas kommande år	-210 000	-140 000	Sociala avgifter enligt lag och avtal	1 590 107	1 305 243
Avgår erhållna bidrag som använts för förvärv av anläggningstillgångar	-703 000	-720 550	Pensionskostnader styrelse	0	0
	23 920 469	21 028 175	Pensionskostnader övriga	328 092	420 335
				1 918 199	1 725 578
*Varav utnyttjat EU-bidrag	1 182 741	1 969 441	Totala löner och sociala kostnader	6 317 689	5 277 926
			Från personalkostnader har lönebidrag avdragits med	757 986	425 571
Not 2 Övriga externa kostnader			Not 4 Avskrivningar		
Varav ersättning till revisor, auktoriserad			Kontorsinventarier skrivs av med 20% per år beräknat på anskaffningsvärdet.		
Revision	52 906	29 703			
Övriga uppdrag	64 235	51 407	Not 5 Fastigheter		
			Ingående saldo	98	98
Not 3 Personal			Årets inköp	0	296 000
Medelantalet ordinarie anställda			Avgår bidrag	0	-296 000
Kvinnor	1	1	Årets avskrivningar	0	0
Män	3	3	Utgående saldo	98	98
Fördelningen mellan kvinnor och män i Stiftelsens styrelse			Fastigheternas totala taxeringsvärde	18 315 711	12 865 000
Kvinnor	2	2	Fastigheternas totala anskaffningsvärde (före erhållet bidrag)	25 310 185	25 310 185
Män	9	9			

	31 dec. 2005	31 dec. 2004		31 dec. 2005	31 dec. 2004
Not 6 Inventarier			Not 8 Värdepapper		
Ingående anskaffningsvärde	1 285 060	1 292 900	AP Fastigheter (nom. 3 000 000)	3 307 650	3 307 650
Årets inköp	740 060	644 075	Länsförsäkringar (nom. 2 000 000)	2 101 260	2 101 260
Avgår bidrag	-703 000	-644 075	Anskaffningsvärde	5 408 910	5 408 910
Årets försäljning/utrangering	0	-7 840	Bokfört värde	5 165 767	5 215 212
Utgående anskaffningsvärde	1 322 120	1 285 060	Marknadsvärde	5 203 100	5 323 800
Ingående avskrivningar	-1 015 108	-978 786			
Årets avskrivningar	-25 799	-36 322	Not 9 Upplupna kostnader och förutbetalda intäkter		
Utgående avskrivningar	-1 040 907	-1 015 108	Upplupna personalkostnader	549 147	358 444
Bokfört värde	281 213	269 952	Reserverade bidrag	4 731 269	4 451 442
			Tillkommande leverantörsskulder	371 602	316 562
Not 7 Förutbetalda kostnader och upplupna intäkter			Strandstädning	1 142 275	917 855
Fastighetsförvärv	275 000	315 000	Ränta obligationer	243 143	193 698
Ej fakturerat Länsstyrelsen	958 473	189 512	Övriga upplupna kostnader och förutbetalda intäkter	26 862	36 000
EU-bidrag	1 353 771	1 051 547		7 064 298	6 274 001
Övrigt	450 467	190 736			
	3 037 711	1 746 795			

Skärgårdsrenhållningen

RESULTATRÄKNING	2005	2004
Intäkter	1 792 352	1 666 907
Kostnader		
Renhållning	-1 291 722	-1 478 397
Anläggning och underhåll	-383 448	-138 414
Båtkostnader	-15 687	-18 683
Flyguppdrag	0	-8 573
Tillsyn och information	-101 495	-22 840
	-1 792 352	-1 666 907
RESULTAT	0	0

Fastigheter

*Fastigheter som
Västkuststiftelsen äger.*

Naturreseptat Fastigheter	Kommun	Naturreseptat Fastigheter	Kommun
Skarsdalen		Sammanföring nr 096545	
Kvarnviken 1:59	Bengtsfors	Årekärr 1:2	Göteborg
Dalslands kanal		Årekärr 1:3	Göteborg
Skåpafors 6:6	Bengtsfors	Årekärr 2:15	Göteborg
Furustad		Årekärr 2:2	Göteborg
Valsebo 1:45	Dals Ed	Årekärr 2:3	Göteborg
Koster		Årekärr 2:31	Göteborg
Kile 1:100	Strömstad	Sammanföring nr 96755	
Saltö		Hovås 3:173	Göteborg
Saltö 1:35	Strömstad	Hovås 3:268	Göteborg
Ulön-Dannemark		Hovås 57:117	Göteborg
Ulön 1:1	Tanum	Kobbegården 6:359	Göteborg
Tjurpannan		Sammanföring nr 100320	
Sammanföring nr 114		Källeredgården 1:31	Mölndal
Långeby 2:52	Tanum	Torkelsbohög 1:32	Mölndal
Långåker 1:19	Tanum	Apelgården 1:14	Mölndal
Kynnefjäll		Eken 1:9	Mölndal
Krokstads-Hult 1:5	Munkedal	Heljered 3:21	Mölndal
Kviström		Heljered 3:22	Mölndal
Kviström 1:81	Munkedal	Tällered 1:9	Mölndal
Bredfjället		Varla 6:13	Kungsbacka
Grinneröds:Holmen 1:1	Uddevalla	Algusered 1:249	Kungsbacka
Koljön		Bukärr 2:111	Kungsbacka
Ångön 1:107	Orust	Bukärr 2:112	Kungsbacka
Kälkerön		Bukärr 4:8	Kungsbacka
Kälkerön 1:2	Tjörn	Ekenäs 3:29	Kungsbacka
Svartedalen		Ekenäs 3:34	Kungsbacka
Anvik 1:3	Stenungsund	Ekenäs 5:12	Kungsbacka
Tofta		Guntofta 1:74	Kungsbacka
Lycke-Tofta 1:6	Kungälv	Guntofta 2:19	Kungsbacka
Ålgön		Guntofta 3:7	Kungsbacka
Ålgön 1:2 (½)	Kungälv	Guntofta 5:1	Kungsbacka
Rörö		Höga 1:20	Kungsbacka
Rörö 2:160	Öckerö	Höga 1:21	Kungsbacka
Vargö		Höga 3:2	Kungsbacka
Styrsö 1:115	Göteborg	Nötegång 1:88	Kungsbacka
Styrsö 1:73	Göteborg	Kedholmen	
Styrsö 1:166	Göteborg	Särö 1:482	Kungsbacka
Sandsjöbacka		Vallda Sandö	
Årekärr 1:4	Göteborg	Vallda 1:1	Kungsbacka

Naturresevat Fastigheter	Kommun	Naturresevat Fastigheter	Kommun
Hördalen		Svarträ vattenfall	Falkenberg
Vallda 25:14	Kungsbacka	Sammanföring nr 135299	
Äskhult		Svarträ 2:17	Falkenberg
Sammanföring nr 93921		Svarträ 3:10	Falkenberg
Äskhult 1:2	Kungsbacka	Svarträ 3:11	Falkenberg
Äskhult 1:4	Kungsbacka	Svarträ 4:11	Falkenberg
Äskhult 1:5	Kungsbacka	Svarträ 4:12	Falkenberg
Äskhult 1:11	Kungsbacka	Sammanföring nr 135325	
Risveden		Bössgård 1:9	Falkenberg
Gunntorp 2:23	Ale	Maen 1:10	Falkenberg
Skäfthult 1:19	Lerum	Maen 1:8	Falkenberg
Härskogen		Maen 1:9	Falkenberg
Härskogen 1:1	Lerum	Okome 1:8	Falkenberg
Rya 1:17	Härryda	Okome-Boarp 1:10	Falkenberg
Klippan		Okome-Boarp 1:12	Falkenberg
Klippan 1:1	Härryda	Okome-Boarp 1:8	Falkenberg
Brobacka		Okome-Tubbared 1:8	Falkenberg
Brobacka 1:4	Alingsås	Okome-Tubbared 1:9	Falkenberg
Mölarp		Ulvsbo 1:5	Falkenberg
Mölarp 1:18	Borås	Grimsholmen	
Fegen		Boberg 3:10	Falkenberg
Humlered 1:3	Svenljunga	Gårdshult	
Gässlösa		Gårdshult 1:11	Halmstad
Gässlösa 1:7	Varberg	Mästocka	
Sumpafallen		Mästocka 4:12	Laholm
Svarträ 1:14	Falkenberg	Tånga hed	
Svarträ 2:15	Falkenberg	Tånga hed 1:2	Värgårda
Svarträ 2:16	Falkenberg		

Västkuststiftelsens uppgift är att bevara och vårda den västsvenska naturen och att stimulera friluftslivet. Vi köper in mark och arbetar för att värdefull natur skyddas som naturreservat. Vi äger drygt 3 500 hektar mark, med ett anskaffningsvärde på ca 25 miljoner kronor, och under årens lopp har vi bidragit med ytterligare 15 miljoner kronor till intrångsersättningar eller bidrag vid köp så att många av naturreservaten kunnat bildas.

Som naturvårdsförvaltare för närmre 200 naturreservat, sammanlagt ca 40 000 hektar mark, vårdar och utvecklar vi områden utifrån dess skiftande karaktärer; från områden vars syfte är att bevara och vårda hotade arter och miljöer, till områden som främst är avsedda för friluftsliv.

Stiftelsens huvudmän är Västra Götalandsregionen, Region Halland och Göteborgsregionens kommunalförbund.



Västkuststiftelsen
NATURVÅRD ✨ FRILUFTSLIV

WWW.vastkuststiftelsen.se