

Sumpa
* *fallen*

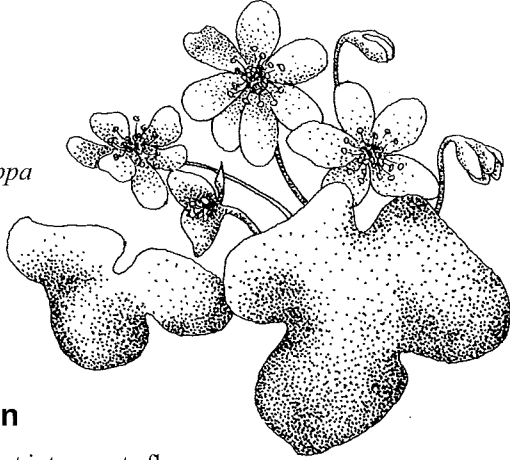


Välkommen till Sumpafallen

Naturreservatet Sumpafallen är en numera orörd forssträcka på ca två km i Högvadsån som är Ätrons största biflöde. Förutom åns dalgång omfattar reservatet också omgivande lövskogs-, betes- och åkermarker och området utgör totalt 56 ha. Högvadsån bildar i reservatet fyra forsar, Boarps övre fall, Pepparforsen, Molinsfallet eller Boarps nedre fall samt Sumpafallen, och den har också skurit ut branta ravinslutningar i terrängen. Den natursköna dalgången ligger i brytningszonen mellan kustslätten och skogsbygden och utgör, med sina promenadstigar längs med ån, ett attraktivt utflyktsmål. Här finns också möjlighet att göra upp eld och grillas vid särskilt iordningställda platser.

Inom naturreservatet finns många olika naturtyper representerade såsom alsumpskog, hedekskog, betad hagmark med ekar, bergbranter m.m. Reservatet hyser en artrik och värdefull flora och fauna. Den vanligaste naturtypen är hedekskogen vilken till stor del betas.

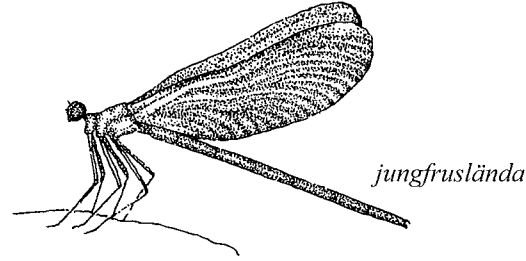
blåsippa



Floran

Den mest intressanta floran finner man i reservatets västligaste del.

I gränsområdet mellan gammal ekskog med inslag av hassel och den nedanför belägna allunden, bildas källor och källflöden som utgör ett av Hallands finaste källområden. Här finner man en artrik mossflora med bl.a. bladmossan brynia som finns på ett tiotal lokaler i Sverige, rutlungmossa som är en bra signalart för källpåverkad mark samt dunmossa som kräver källvatten och jämn markfuktighet för att trivas. Den akut hotade örslaven växer nästan uteslutande på klibbal i mindre åldungar längs åar och sjöar och den har i Sumpafallen funnit en av sina få växtlokaler i landet.



Bland kärlväxterna i allunden kan nämnas gullpudra och bäckbräsa som båda växer i bestånd samt det fyrbladiga ormbäret som efter blomningen får ett ensamt blåsvart bär. Blåsippor och skogsbingel är andra vårblomande örter i ekskogen och senare blommar här kransramsens med både blad och blommor i kransar runt den lite kantiga stjälken. Stinksyskan har hjärtformade blad och mörkt purpurroda tvåläppiga blommor och luktar, som namnet anger, illa. I reservatet hittar man också det ettåriga springkornet, som förr kallades vildbalsamin, och vars frön sprätter iväg när kapseln spricker. Ek- och hasselskogen kan i sydslutningarna ibland likna urskog med sina fallna eklågor och ekhögstubbar och den sällsynta brödmärgsticken är här funnen inuti en ihålig uppsprucken ek.

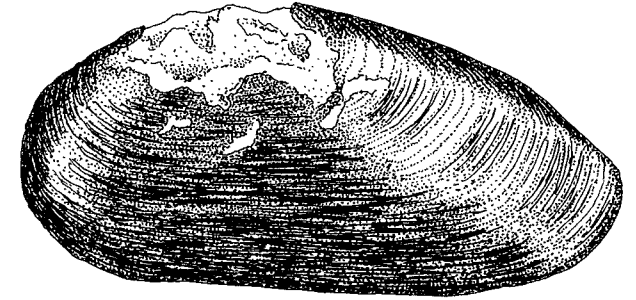


stinksyska

Högvadsån med

sina strandbrinkar

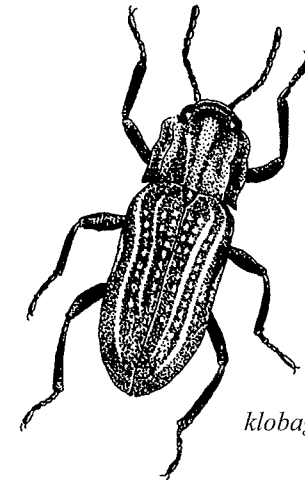
Vandringen utmed ån bjuder på brusande forsar och vattenfall, lugnt flytande åsträckor, stenblock och små öar. Längs större delen av åkanten växer den iögonenfallande stora ormbunken safsa tämligen rikligt. Bottenfaunan är extremt artrik och här återfinns ett stort antal rödlistade och sällsynta arter, t.ex. skinnbaggen vattenfis, flera arter nattsländor och skalbaggen stor klobagge. Över vattnet fladdrar den glänsande vackra blå jungfrusländan likt en fjäril och ibland kan man hitta



flodpärlmussla

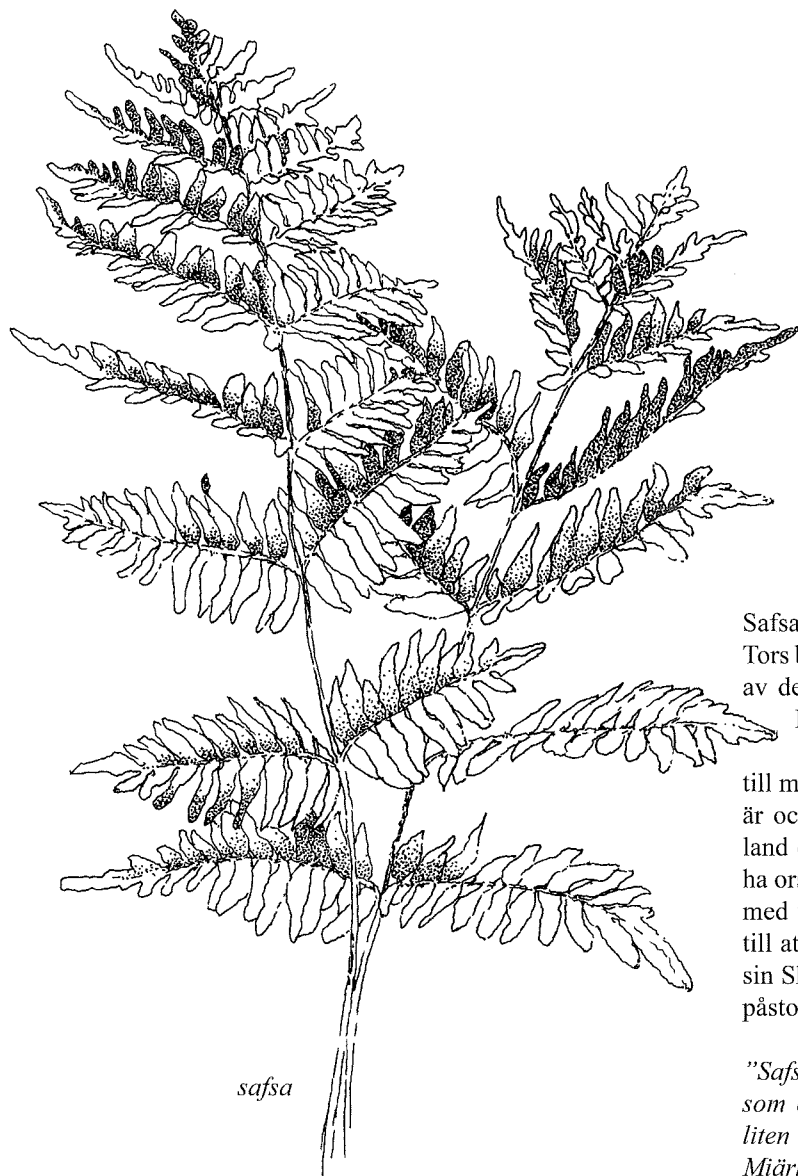
hanens grönbå eller honans bruntonade vingar på stranden. I ån finns flodpärlmussla och rikligt med vild lax och sträckan är viktig för fiskens reproduktion. Flodpärlmusslorna, som kan bli mer än 100 år gamla, lever sitt larvstadium som gälparasit på laxfiskar i ca 10 månader innan de som mycket små färdigbildade musslor släpper taget och borrar

sig ner i botten sedimentet. De är därför helt beroende av värd fiskarna för sin reproduktion. Högvadsån är, tillsammans med Fylleån, Hallands mest värdefulla vattendrag ur naturvärdes synpunkt.



klobagge

**Safsa,
kungsbräken
eller
"Ingeborgs predikstol"!**



safsa

Safsan är ensam i sitt släkte och växer sällsynt på våt näringsrik mark vid skuggiga å-, bäck- och sjöstränder i södra Sverige. I södra och mellersta Halland växer den vid ett antal åar med snabbt strömmande, näringsfattigt vatten och vid Sumpafallen är den lätt att studera. Bland fossiler från stenkolstidens avlagringar är osmunda en av de vanligast förekommande ormbunkarna så möjligen har den varit betydligt vanligare här för tusentals år sedan.

Safsans, *Osmunda regalis*, kallas också kungsbräken. Guden Tors binamn Osmunder sägs ha gett ormbunken första delen av dess vetenskapliga namn och regalis betyder kunglig. Men Osmunder kan också komma från isländskans gudagåva och Linné menade att safsan var en gudagåva till mänskligheten p.g.a. sin ståtlighet. Den fridlysta safsan är också en av de mest imponerande ormbunkarna i vårt land och kan bli upp till 140 cm hög. Namnet safsa tycks ha orsakat huvudbry bland dem som på 1800-talet sysslade med växtnamnens ursprung men man kom slutligen fram till att det mesogötiska safja betyder veta. Linné berättar i sin Skånska Resa 1751 om Safsa-busken som i landskapet påstods ge vishet:

"Safsa-buske war en namnkunnog växt i Wirestad Socken, som endast fants här på et enda ställe, nämligen på en liten holme uti Fanhults å. Den kloka qwinnan Ingeborg i Miärhult brukte, då hon bodde i Miärhult, at gå til denna busken om mornarna tigandes och fastandes, at rådföra sig med, jag wet icke hwem, hwaraf Wirestad-boerna kallade busken Ingeborgs i Miärhults predikestol. Ingen här på orten har sedt en sådan buske och alla undrade af hwad art han vara månde."

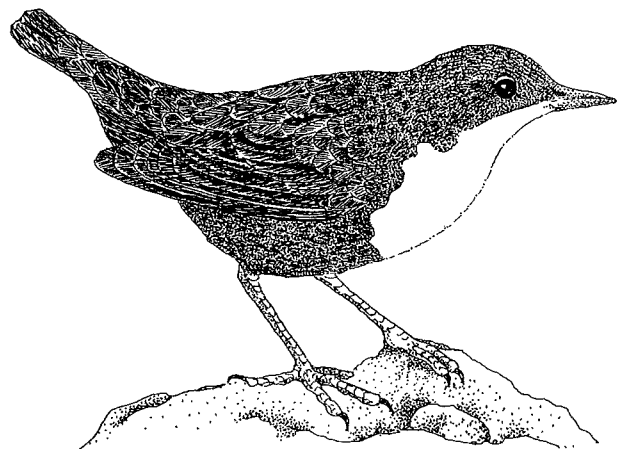
I Småland trodde man att roten av "kungs-osmund", om den intogs pulveriserad eller som dekokt, var ett säkert botemedel för engelska sjukan.

De unga bladen visar sig på våren som knubbiga knoppar strax ovanför markytan och när de börjar växa reser de sig likt vackert ornamenterade biskopskräklor. Bladen bildar sedan täta tuvor och är parbladigt delade med trubbiga flikar och gaffelgrenade nerver. Fertila blad med samlingar av sporgömmen upptill skjuter upp i mitten av varje tuva. Dessa samlingar är först gula och senare bruna och de päronformade sporgömmena har tjocka skaft och öppnar sig med en springa mitt på.



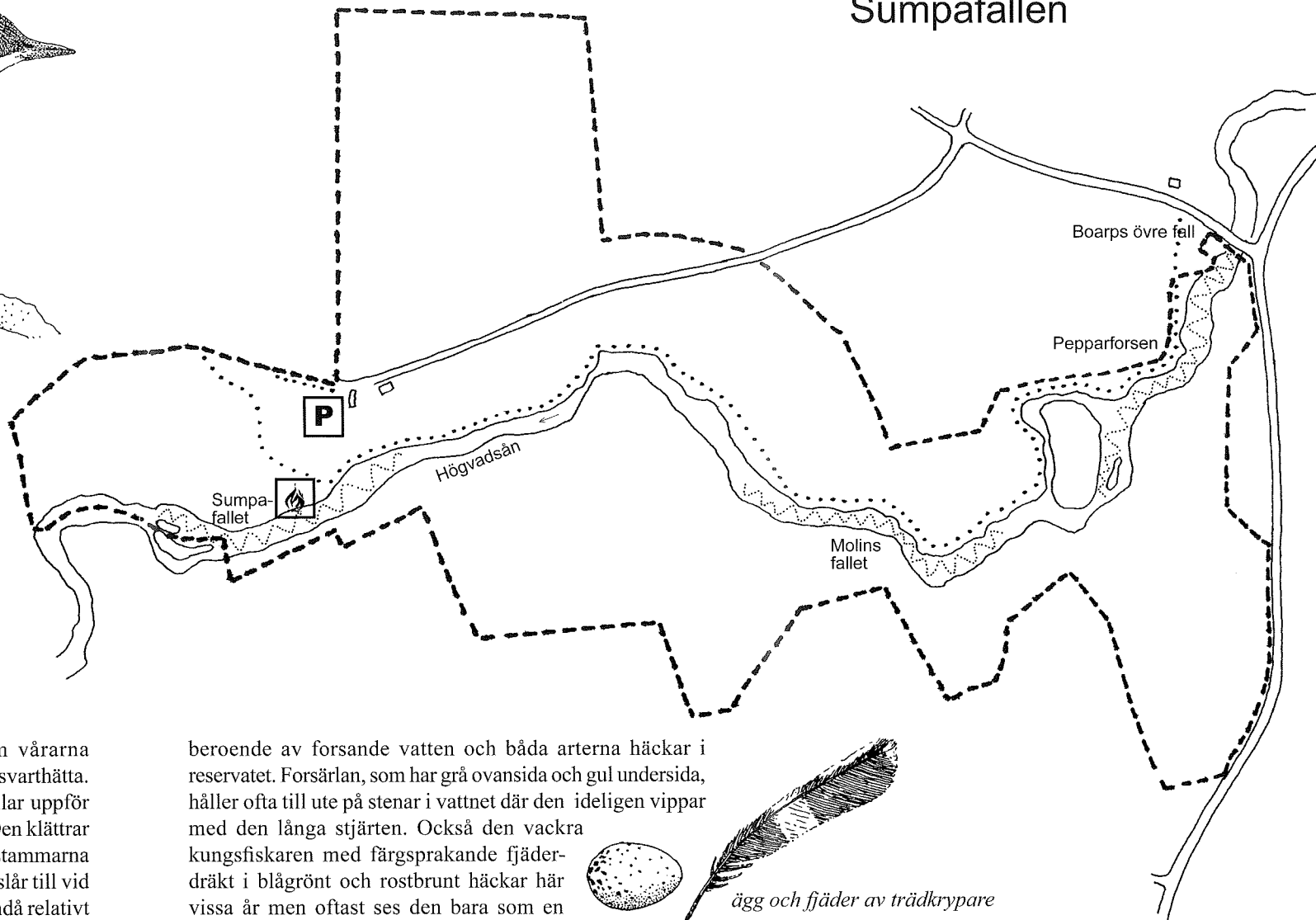
sporgömma

sporgömmebärare



strömstare

Sumpafallen



Fåglarna finns men syns kanske inte alltid

Gömda i den lummiga grönskan sjunger om vårarna lövsångare och bofink, svartvit flugsnappare och svarthätta. Trädkryparen för tanken till en liten mus som kilar uppför träden i jakt på matnyttiga insekter och spindlar. Den klättrar i sicksack eller spiral med korta hopp uppför trädstammarna och kastar sig från trädets övre del ut i luften och slår till vid basen av nästa träd. En fågel som är vanlig men ändå relativt okänd är den grå flugsnapparen som är något större än sina släktingar. Invid Högvadsån kan man få se den gråbruna, lite oansenliga fågeln sitta strategiskt på en gren och hålla utkik efter flygande insekter som oftast skickligt fångas i flykten och fågeln återvänder sedan snabbt till utgångspunkten eller till en ny plats.

Den brunsvarta strömstaren med sitt stora vita skjortbröst är lätt att känna igen när den sitter och niger på en sten med åvattnet brusande runt omkring. Den är, precis som forsärlan,

beroende av forsande vatten och båda arterna häckar i reservatet. Forsärlan, som har grå ovsida och gul undersida, håller ofta till ute på stenar i vattnet där den ideligen vippar med den långa stjärten. Också den vackra kungsfiskaren med färgsprakande fjäderdräkt i blågrönt och rostbrunt häckar här vissa år men oftast ses den bara som en turkos blix som ilar förbi. Fågeln sitter långa stunder på någon skuggig gren hängande över vattnet och störtdyker därifrån ner i vattnet efter fisk och vatteninsekter. Då är drillsnäppan lättare att få syn på. Den har vit buk och en vit kil framför vingen och när den står still guppar bakkroppen upp och ner. I Högvadsån kan man också få se storskrakar, kanske en hona med ungar eller ett gäng "tonåriga" skrakar som snabbt paddlar sig uppför någon av forsarna för att sedan åka "vattenrutschkana" i svindlande fart ner igen!



ägg och fjäder av trädkrypare



reservatsgräns

P parkering med toalett

eldstad

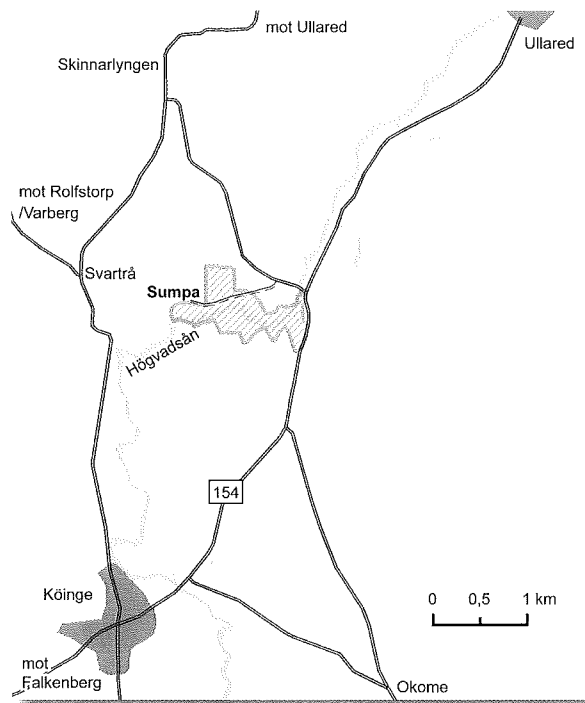
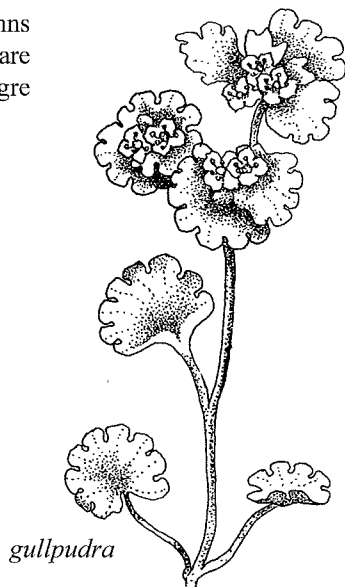
fors, från öster: Boarps övre fall, Pepparforsen, Molins-fallet och Sumpafallet

Sumpa kvarn

Kvarnplatsen vid Sumpa omnämns redan på 1790-talet i storskifteshandlingarna men det är troligt att verksamhet bedrivits här långt tidigare. Den första dokumenterade kvarnen, en skvaltkvarn av "grekisk typ", byggdes 1867 till en kostnad av 155 riksdaler och 67 öre silvermynt och kvarnstenarna mätte 90 - 105 cm i diameter.

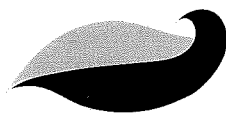
Än idag kan man se resterna efter grunden till den kvarn som omkring 1890 byggdes i två våningar. Det var Otto Persson som då ersatte den gamla skvaltkvarnen med en modern turbindriven kvarn där det fanns två par kvarnstenar, ett valsverk och ett siktverk för brödsäd. Under första världskriget installerades en havreskalningsmaskin och man kunde sedan producera både mjöl och havregryn vilket var välkommet i ransoneringstider. En linbana transporterade säden från gårdarna på andra sidan ån och i anslutning till kvarnen fanns också ett sågverk med vanlig klingsåg. Denna drevs också av kvarnturbinen.

Gunnebo bruk hade 1917 etablerat en fabrik i Varberg och behövde elektrisk energi. Man köpte då vattenrätten och planerade en kraftstation i ån varför kvarnens dåvarande ägare rev byggnaden och sålde virket och maskinerna. Kvarnstenarna kördes till den närliggande gården Ångarna där de så småningom, med hjälp av dess ägare Arvid Svensson, kunde lagas och återföras till Sumpa där de nu finns till beskådande. Ytterligare en kvarnsten ligger högre upp i ån.



Så hittar du hit

Från E6 tar man i Falkenberg av mot Ullared. Ca fyra km norr om Köinge svänger man vänster över en vacker stenbro mot Skinnarlyngen. Efter ett par hundra meter tar man till vänster och följer grusvägen fram till gården Sumpa och reservatets parkeringsplats.



Väst kuststiftelsen
NATURVÅRD * FRILUFTSLIV
www.vastkuststiftelsen.se

Text: Ulla Åshede Layout: Janny Sanderöd
Illustrationer: Kerstin Hagstrand - Velicu
Nytryck 2009