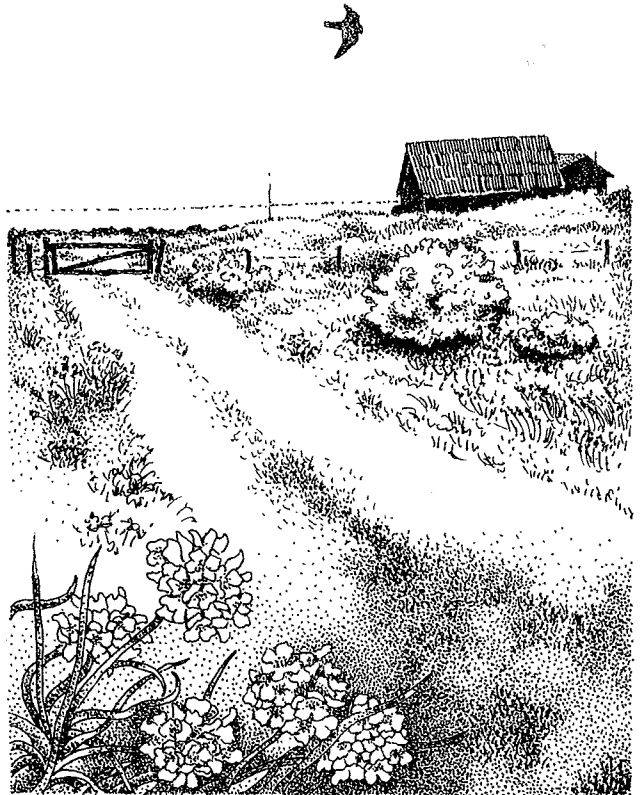


Grimsholmen



Välkommen till Grimsholmen

Naturreseptat Grimsholmen är ett öppet kusthedlandskap med blockrika marker i norr och ljung- och gräshedar i söder. Dessa övergår utefter stränderna i strandängspartier och mellan klipporna öppnar sig små sandstränder som om somrarna lockar många badande. Området har en total yta av 224 ha, landarealen utgörs av drygt 80 ha och i reservatet ingår också Holmaskäret. Genom reservatet löper en gammal strandlinje som markeras av stenmalar som för länge sedan fått sin runda form av havets rullande vågor.

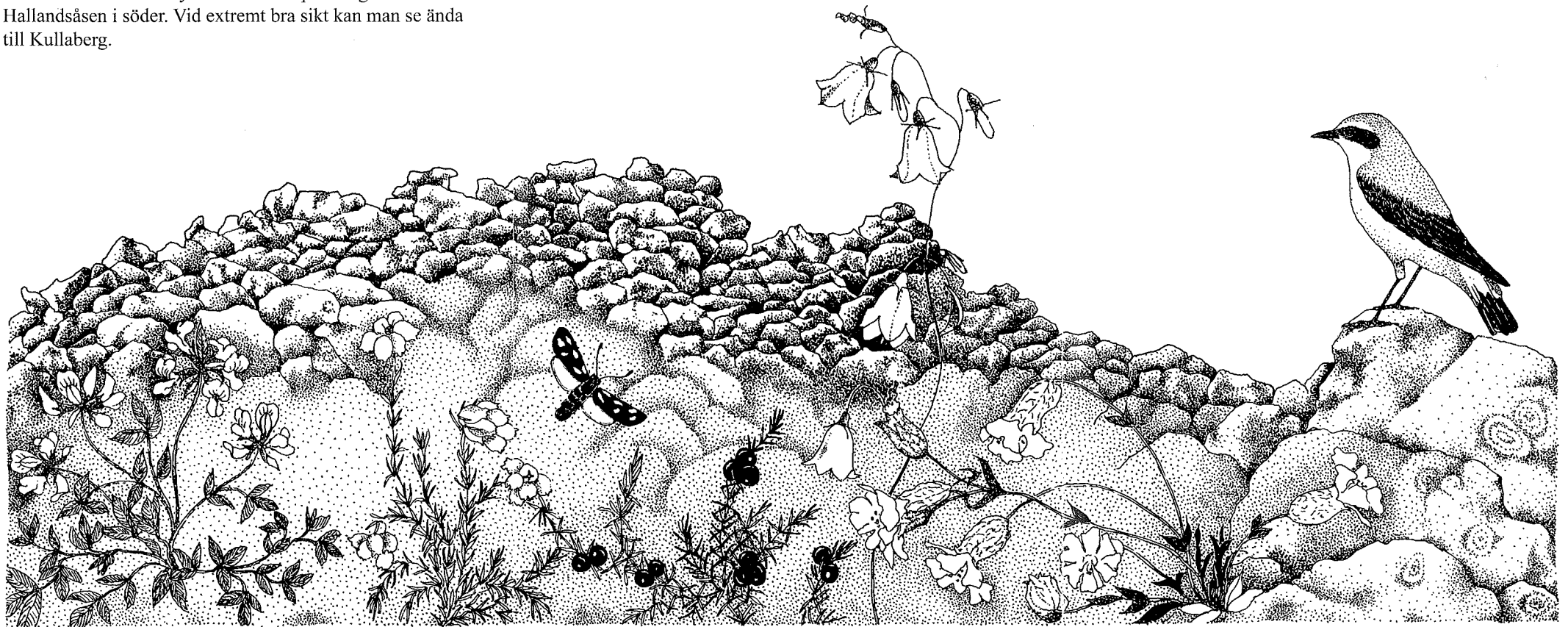
I naturreseptat finns flera bronsålderslämningar, bl.a. rösen och stensättningar. I ett av rösen på det högst belägna området i norr finns en hällkista, en stenkammargrav, med fem takhällar. Tre av dessa ligger kvar på sina ursprungliga platser medan två är nedfallna. Under bronsåldern var det vanligt att begrava högt uppsatta personer på högt belägna platser och härifrån är det än idag en fantastisk utsikt över hallandskusten från fyren vid Morups Tånge i norr till Hallandsåsen i söder. Vid extremt bra sikt kan man se ända till Kullaberg.

Botaniska sevärdheter

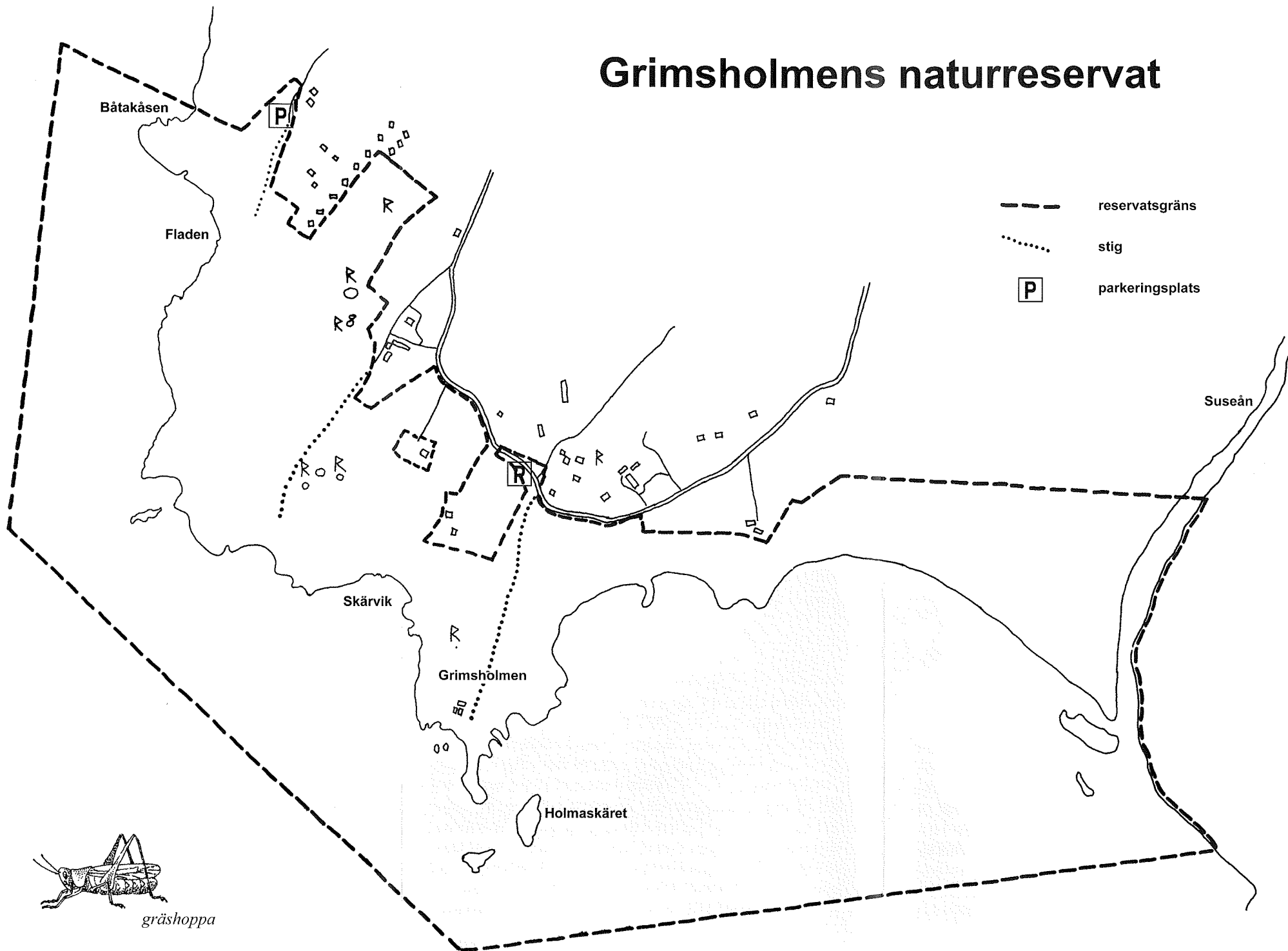
Grimsholmen hyser mycket att se för den som är intresserad av växter. På den flacka, sandiga marken söderut från parkeringsplatsen växer sandstarr, rödven och bergsyra vars stora bestånd färgar den magra marken röd. I ett dike finner man nickskära, en ganska sällsynt ettårig växt som här blommar rikligt i en form med gula strålblommar. Den sirliga backrutan har på Grimsholmen en av sina få växtplatser i trakten och på strandängen återfinns smultronklöver som under blomningen liknar vitklöver men som i fruktstadiet är iögonfallande med sina uppblåsta foder. Skrevor och partier av strandängen lysas här och där upp av vit strandglim, svarta kråkbär, gul käringtand och rosa trift.

I de fuktiga sänkorna mellan klipporna trivs några vackra och intressanta växter. Under juni och juli blommar orkidén jungfru Marie nycklar med blekvioletta blommor mot fläckiga blad och halvparasiten granspira återfinns också här. Klockljung föredrar fuktig mark och blommar lite tidigare än släktingen ljung som får den torra marken att flamma under sensommaren. Fuktheden står också med den vackra klockgentianan vars mörkt azurblå blommor kan ses i augusti till september. En annan raritet är strandmolke, en ända upp till tre meter hög korgblommig ört med blekgula blommor som växer i en tångvall i områdets norra del.

stenskvätta, strandglim, kråkbär, bastardsvärmare, klockljung och käringtand



Grimsholmens naturreservat



gräshoppa

Ett paradiset för fåglar - och för ornitologer!

Grimsholmen är ett riktigt paradiset för fåglar och därmed också för ornitologer. Naturreseptatet hyser emellertid endast ett trettiotal häckande fågelarter, främst på grund av störningar från mänskliga aktiviteter men också från minken, och reservatet är framförallt en fin sträcklokal under våren men även under hösten. Tusentals ejdrar kan i mars och april passera under morgontimmarna och har man tur kan man upptäcka en prakejder bland dem. Olika arter av änder rastar på vattnet eller drar förbi och området är känt som en bra rastlokal för doppingar. Under senare år har den mycket sällsynta svarthalsade doppingen setts här årligen med som mest tre exemplar. Våren bjuder också på goda chanser att få se mindre sångsvan, tobisgrissla samt svart röstjärt och ringtrast.

Under sommaren kan man se större strandpipare, ängspiplärkor och strandkator gå och plocka kring betesdjurens klövar och stenskvättan sitta knixande på bergknallar och stenar. När fågeln flyger iväg tecknas ett svart T mot den vita stjärtbasen. Sparvhöken sveper fram över markerna i jakt på småfåglar och tornfalken visar ofta upp sitt virtuosa

ryttlande. Man kan sitta på första parkett på klipporna och samtidigt få se två eller tre tornfalkar stå stilla i luften på fladdrande vingar och med stjärtarna utfällda som solfjädrar. Men tornfalken tar inte enbart sork utan utgör också ett hot mot vadarnas ungar.



större strandpiparnäste

Vintertid letar snösparv och vinterhämling föda i tången och steglits och gräsiska plockar frön ur vinterståndarna. Ute på vattnet ligger sillgrissla och tordmule, vissa år finns det gott om alkekungar och med lite tur kan man få se havsörn eller jaktfalk dra förbi. Hårda västliga eller nordvästliga vindar driver ibland in havsfåglar som tretåig mäs, stormfågel och havssula.

strandkata, trut

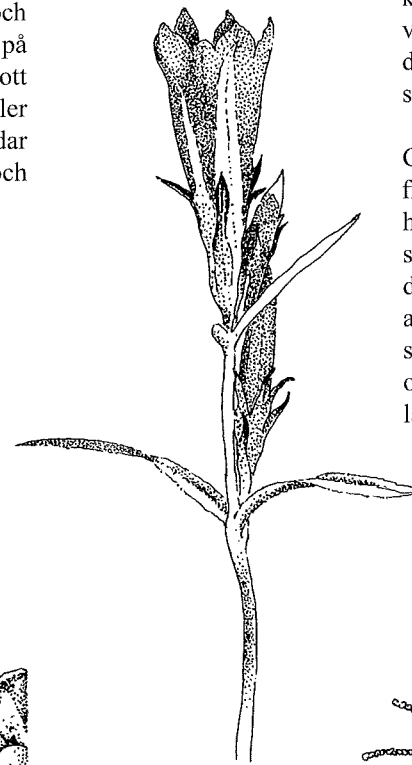


liten guldvinge

Märkligt samliv

Under juli och augusti kan man få se den sällsynta alkonblåvingen flyga över sankängen. Fjärilen lägger sina vita äggsamlingar på klockgentiana där larven lever av värdväxten under ett par veckor. Den börjar sedan rastlöst vandra omkring tills den stöter på en myra och härmed inleds ett märkligt symbiotiskt förhållande. Ur en körtel på fjärilslarvens rygg sida mjölkar myran ett begärligt sekret och bär så med sig larven till myrboet. Där lever larven av myrlarver, övervintrar och förpuppas så småningom.

När alkonblåvingen sedan kläcks, kryper den med ännu outvecklade vingar genom myrgångarna ut i det fria, där den sittande på ett strå spänner ut och torkar sina vingar.



klockgentiana

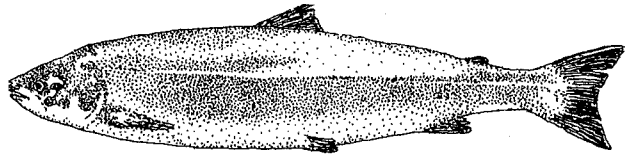
Guldvingar är andra fjärilar som fladdrar över strandängarna under högsommaren. Bergsyra och andra syraarter utgör värdväxter till dessa larver och på käringtand och andra lägger den allmänna bastardsvärmaren sina ägg. Denna fjäril, och också dess tjocka, gulgröna larv, kan utsöndra en illaluktande, gul och giftig vätska och detta annonseras med hjälp av vingarnas starka färger i rött och blåsvart. Soliga sommardagar sprätter olika arter av gräs-hoppor iväg mellan gräs och blommor.



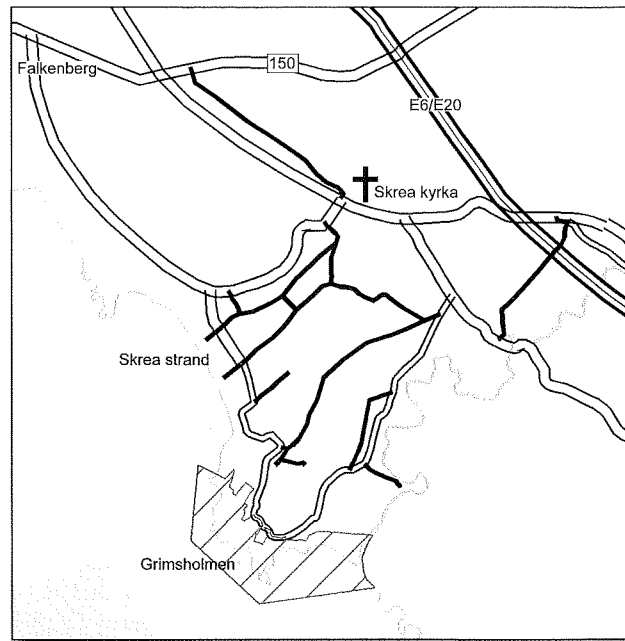
rödmyra bärandes alkonblåvingelarv

Fisket

Längst ut på udden vid Grimsholmen finns en småbåtshamn, Grimsholmens fiskehamn, med en stenpir som vågbrytare. Här bedriver områdets ende yrkesfiskare laxfångst med strandsätt. Näten spänns då upp mellan pålar i havet och längst ut finns en fångstgård. Förr fångades också sill, plattfisk och torsk. Sjöbodrar i området utgör de synliga lämningarna efter en fiske- och båtbyggertradition med gamla anor.



lax



Läge

Naturreseptatet ligger ca 7,5 km sydost om Falkenberg. Tag av mot Boberg från f.d. E6 strax söder om Skrea kyrka. Efter ca 1 km finns en vägvisare ”Grimsholmen 5”. Parkeringsplats med toalett och sopkärl finns invid vägen.



Väst kuststiftelsen

NATURVÅRD ✻ FRILUFTSLIV
www.vastkuststiftelsen.se

i samarbete med
Länsstyrelsen Halland