

Hjärterön



Välkommen till Hjärteröarkipelagen

Naturreseptet består av Hjärterön, Korsön, Bringebärs-
holmen, Norra och Södra Fotstillen samt ytterligare några
mindre holmar och skär. De tre största och förstnämnda
öarna bildar en långsträckt bergsrygg som är uppbruten
i ett flertal dalstråk. De djupaste av dessa bildar de sund
som skiljer öarna åt. Berggrunden består av bohusgranit.
Landskapet domineras av öppna jordfattiga hållmarker samt
gräs- och ljunghedar. Klipp- och blockstränder är vanligast
på öarna men i skyddade vikar finns också mindre sand-
stränder som inbjuder till sköna bad.

Artrika busksnår

I de många dalstråk som löper tvärs över öarna finns här
och där torrängar som hyser en artrik och kalkgynnad flora.
Mellan dessa ängsmarker och bergväggarna på Hjärterön och
Korsön bildas övergångar av tätt sammanflätade snår. Här
kan man finna liguster och getapel bland vanligare buskarter
och vindpinat förkrympta lövträd som hassel och hagtorn,
nypon, slån och rönn. Mitt bland alla buskar snärjer och
slingrar sig Bohusläns landskapsblomma, den väldoftande
kaprifolen.

Idegran eller barrlind

På några ställen i reservatet växer buskformig idegran.
Trädets flagnande bark som skiftar från rödbrunt till grå-
brunt är mycket speciell då den innehåller tunna skikt av
bast. Då linden var det träd som traditionellt gav bast till
bland annat rep kallas idegranen också barrlind. Trädet har
visserligen platta spetsiga barr men inga kottar och ingen
kåda och bildar därför ett eget släkte bland barrväxterna.
Arten är tvåbyggare vilket innebär att han- och honblommor
finns på olika individer. Honträdet vackra röda ”bär” är
egentligen en köttig mantel som omger själva fröet. Förutom
denna mantel är allt på idegranen giftigt.

Krattskogar

Särskilt på Hjärterön är busksnåren välutvecklade. I de stora
klåvorna på öns för väder och vind exponerade västsidan
breder också lågvuxna och märkligt säregna så kallade kratt-
skogar av ek ut sig. Träden bildar salar där stammarna utgör
smala pelare som bär upp ett tak av tätt sammanflätat löv-
verk. På den skyddade östsidan blir ekarna mer högresta och
andra lövträd som ask, alm och lind samsas om utrymmet.



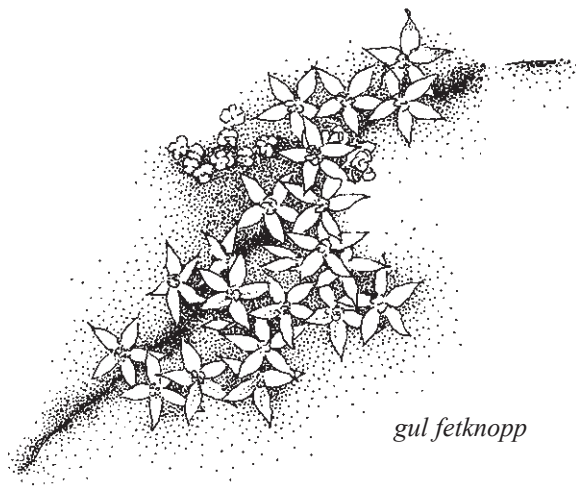
En kalkgynnad och artrik flora

Den skalförande marken i dalstråken har gett upphov till en
artrik och kalkgynnad flora. På torrängarna blommar gull-
viva och blodnäva i riklig mängd och man hittar också röd-
kämpar, backnejlika och skirt vildlin som efter blomningen
får klotrunna linfrökapslar i miniatyr. Spåstisteln är tvåårig
vilket innebär att växten under första året bara visar upp en
taggig bladrosett och väntar med att blomma till nästa år.
Namnet anger att örten förr troddes kunna spå väder.

På ängarna växer också mandelblom och det dekorativa grä-
set darrgräs som även fått det beskrivande namnet hjärtegräs.
Kustrutan saknar kronblad men har istället långa väl synliga
gula ståndare. Strandtrift och styvmorsviol, karingtand och
jungfrulin är andra blommor som slösar med starka färger på
de kortbetade ängarna. Också tjärblomster och rockentrav är
lätta att uppmärksamma. Den förstnämnda för sin rödvioletta
blomfärg och under

bladfästena klubbiga stjälk och den senare för sin iögonenfallande höjd. Växten kan bli mellan en halv och dryga metern och på den höga stälken följs de gulvita blommorna av fyrkantiga upprättstående skidor.

Den uppmärksamme kan också bland strändernas övriga växter finna den lilla rödmiren med sina breda tegelröda kronblad. Örten sägs vara identisk med den röda nejlika som gett namn åt roman- och filmhjälten The Scarlet Pimpernel som under franska revolutionen gjorde sitt bästa för att rädda adeln undan giljotinen.

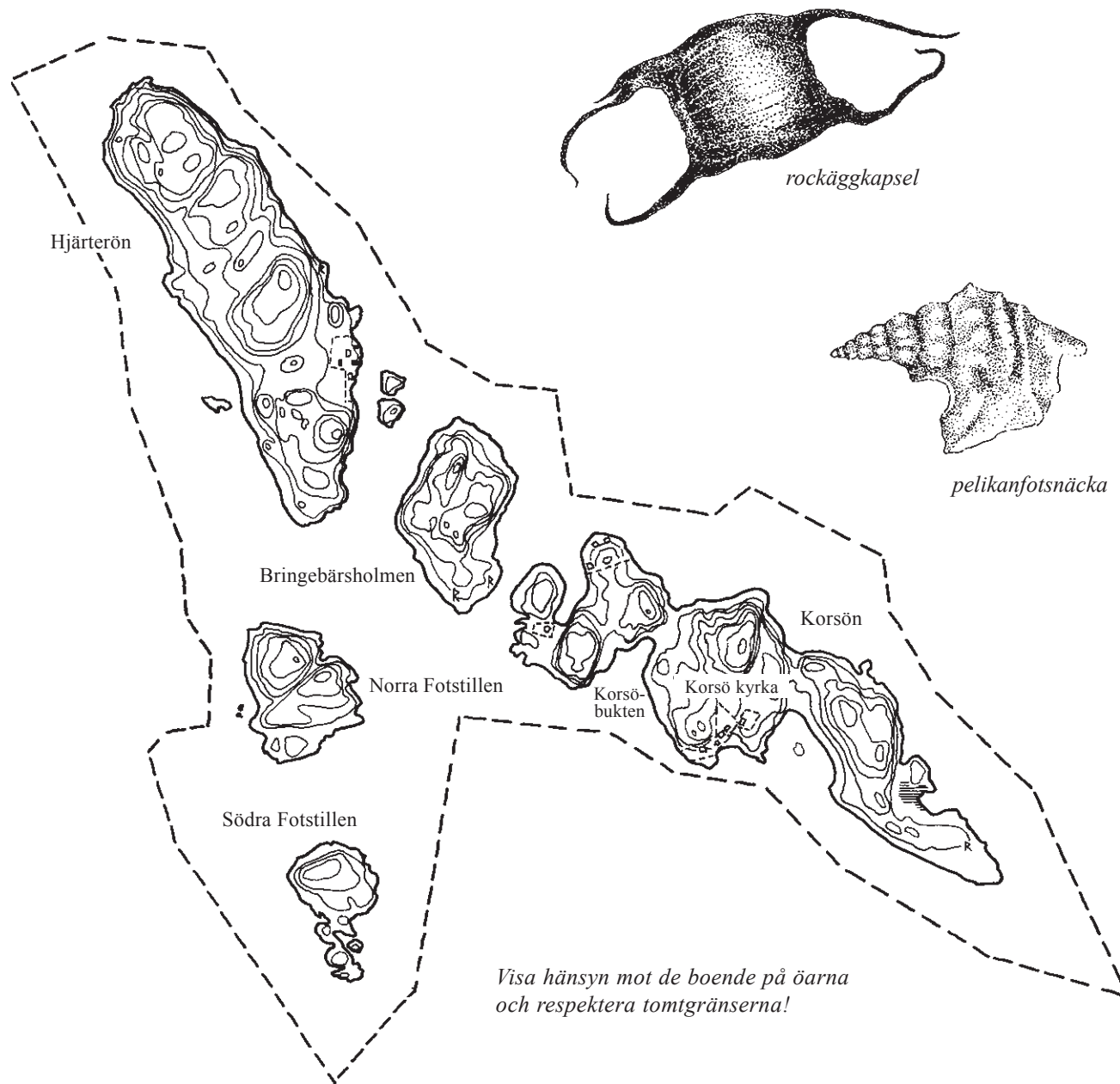


gul fetknopp

Korsö kyrka

Mitt på Korsön ligger Korsö kyrka, en märklig klippformation som starkt påminner om ett trubbigt kyrktorn. Här arrangeras vissa somrar gudstjänster i det fria. Intill klippan växer naturens egna kandelabrar där de gula blommorna för tanken till tända lågor. Det är kungsljus som i riklig mängd sträcker sina axlika blomställningar på styva stjälkar upp mot skyn.

Hjärteröarkipelagen



rockäggekapsel

pelikanfotsnäcka

Visa hänsyn mot de boende på öarna och respektera tomtgränserna!

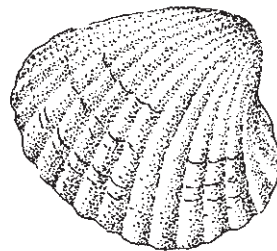


Kulturhistoria

På Hjärteröns östsida ligger en äldre kaptensgård med tillhörande sillmagasin. Den minner om gångna tiders sjöfart och sillfiske i Bohuslän. Från gården går en gammal brukningsväg tvärs över ön. Denna anlades för att man lättare skulle kunna ta sig mellan öns västra och östra sidor.

Gamla stengårdsgårdar, några åkrar och slättermarker visar att här tidigare bedrivits ett jordbruk som resulterade i det öppna landskap som skogen nu delvis återtar. För att bibehålla öarnas öppna landskap utförs kontinuerliga röjningar och vissa delar av dem hävdas med bete.

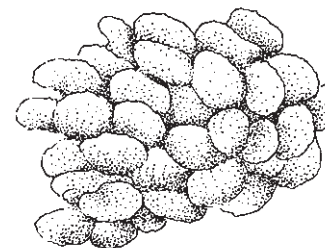
På Korsö vittnar husgrunder om att här en gång anlades en guanofabrik. Man tillvaratog fosfat- och kvävehaltigt fågelträck som sedan användes som gödselmedel.



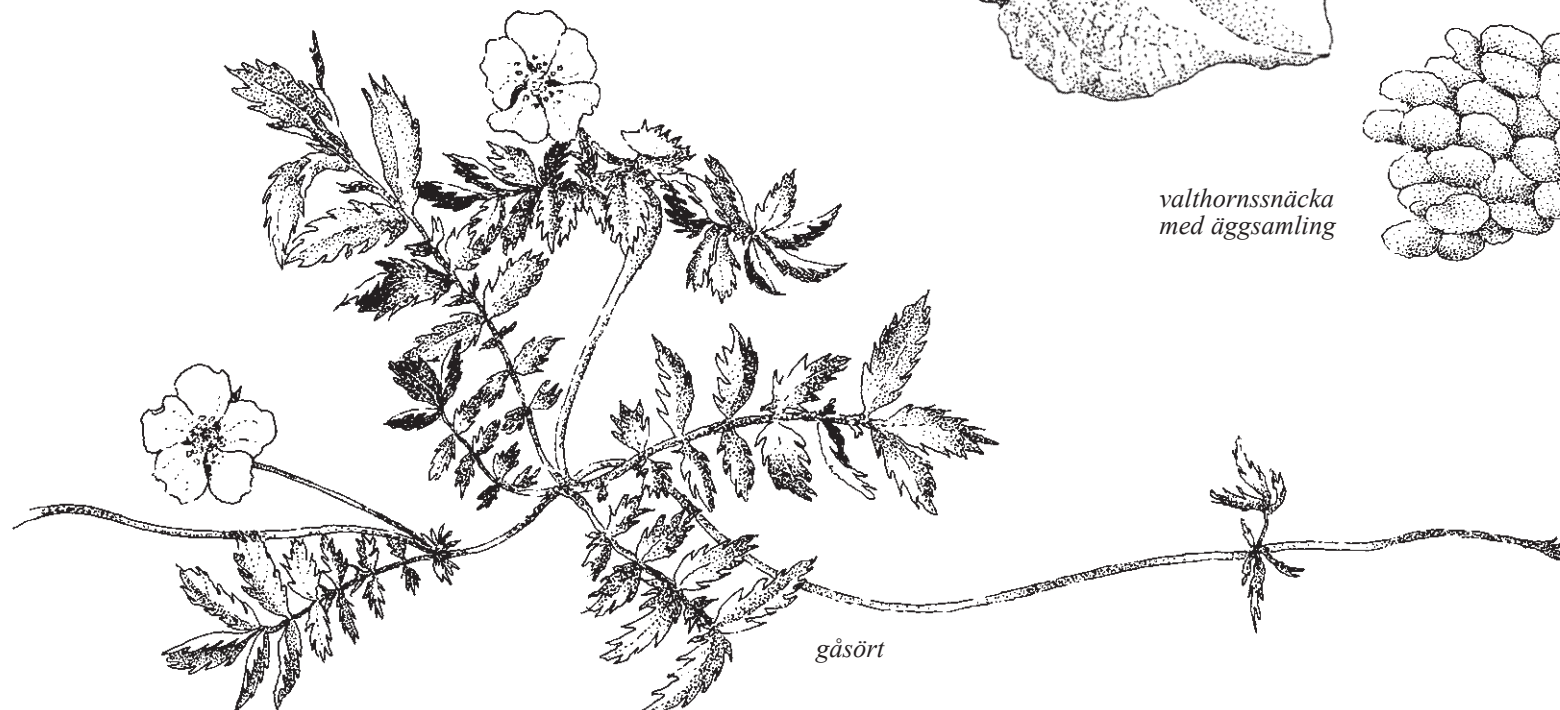
hjärtmussla



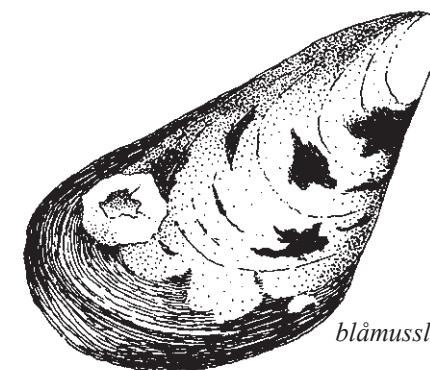
valthornssnäckas med äggsamling



trubby strandsnäckas



gåsört



blåmussla

Snäckor och musslor

Om man tycker det är roligt att leta efter strandfynd kan man hitta vackra ilandspolade skal i olika färger som blått, vitt och gult på stränderna. Det är snäckskal från exempelvis strandsnäckas, nätsnäckas och den stora valthornssnäckans vars pappersartade äggsamling man också kan finna. Trubby strandsnäckas är liten och gul och liknar nästan ett majskorn där den ligger i strandkanten.

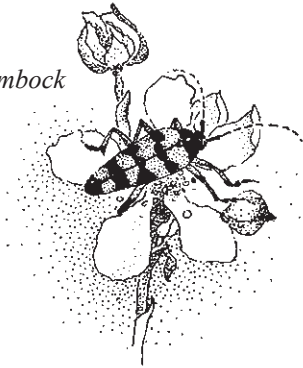
Till skillnad från snäckornas spiralvridna skal har musslorna ett tvådelat. Bland musselskalen är blåmusslans lätta att känna igen men sandmusslans vita och hjärtmusslans färad tjocka skal är också typiska. De platta lite buckliga ostronskalens berättar om att det i de omgivande vattnen bedrivs ett exklusivt ostronfiske från naturliga bestånd som alltså inte är odlade.

Flygande och krypande insekter

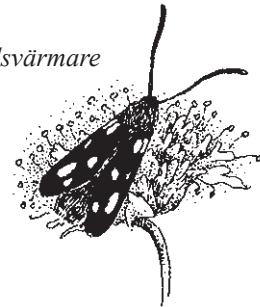
Den rika floran lockar småkryp av allehanda slag. Soliga dagar fladdrar och flyger exempelvis humlor, gräsfjärilar, blåvingar och bastardsvärmare över ängarna. Också blomlockar söker sig till blommorna för att frossa på nektar och frömjöl.

Bland gräs och örter rör sig gräshoppor och skalbaggar. Trots sina mer poetiska namn Jungfru Marie nyckelpiga och gullhöna, signalerar den sjuprickiga nyckelpigan med sina starka kontrasterande färger att det är fara å färde! Liksom bastardsvärmaren är den illasmakande och giftig.

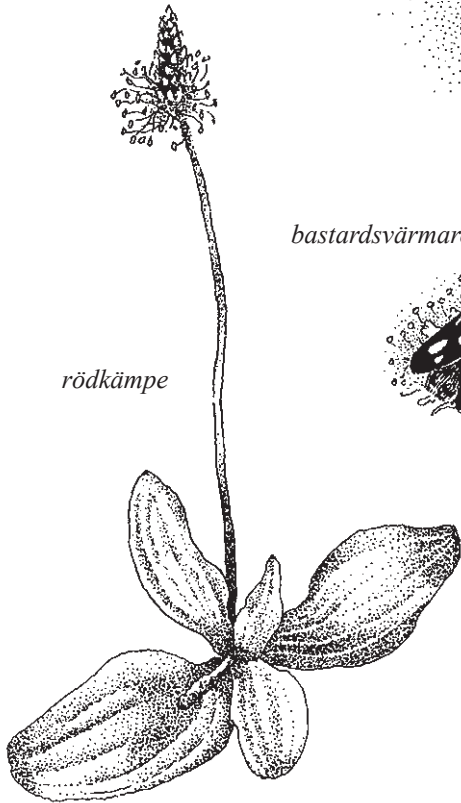
fläckig blomlock



bastardsvärmare



rödkämpe

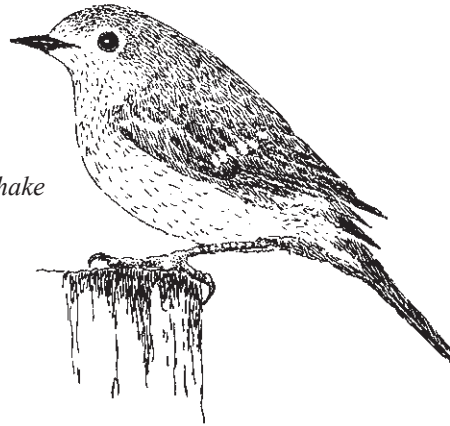


Småfåglar, vadare och trutar

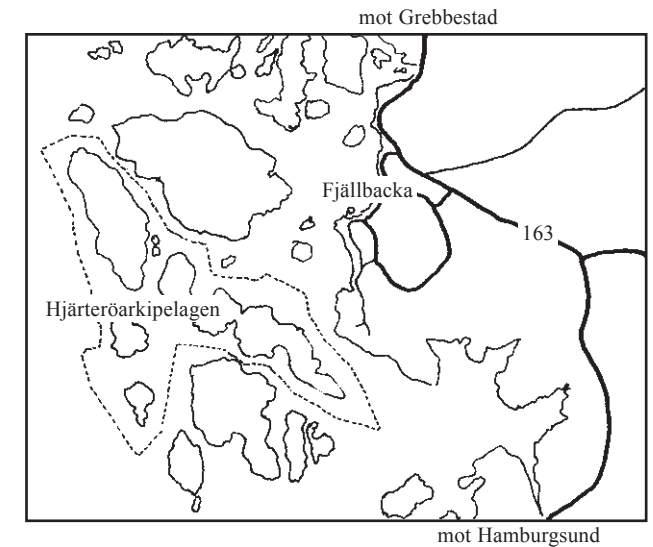
De större öarnas lövsånar utgör bra förutsättningar för häckande småfåglar som hämpling och grönfink, gulspurv och rödhake. Dessa arter bygger sina bon i buskar eller på marken och ungarna föds huvudsakligen upp på insekter eller uppmjukade ogräsfrön.

Under vår- och försommarnätter kan man få höra näktergalens karakteristiska och omdiskuterade sång med flöjtande toner och smattrande läten. Törnsångaren sjunger mest på dagen och visar sig ofta öppet till skillnad från andra sångare som för en mer undanskymd tillvaro.

rödhake



Vid stränderna syns ofta strandskata som är en färgstarkt tecknad vadare i svartvitt med lång röd näbb och skära ben. Den är också röststark och hörs vida omkring. Också större strandpipare, häger, ejder och gråtrut är lätta att få syn på. Den senare kan häcka i enstaka par men också i stora kolonier. I dessa kan även en del andfåglar häcka då de erhåller skydd hos de stora vaksamma trutarna.



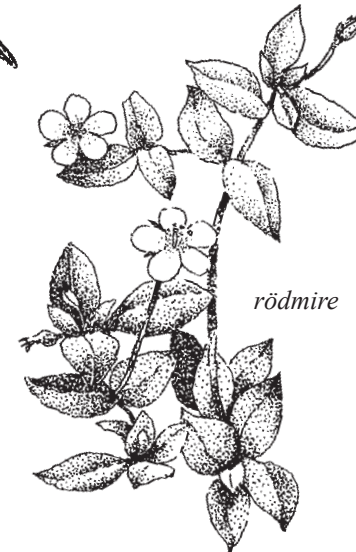
Läge

Hjarteröarkipelagens naturreservat ligger utanför Fjällbacka i Tanums kommun. Ögruppen saknar fast färjeförbindelse men sommartid utgår bådurer från Fjällbacka. För fritidsbåtar finns ett flertal tilläggsplatser i skyddade lägen.

blåvinge



rödmire



Väst kuststiftelsen

NATURVÅRD * FRILUFTSLIV

www.vastkuststiftelsen.se

I samarbete med
Länsstyrelsen Västra Götalands län
och Västra Götalandsregionen

Text: Ulla Åshede
Illustrationer: Kerstin Hagstrand-Velicu