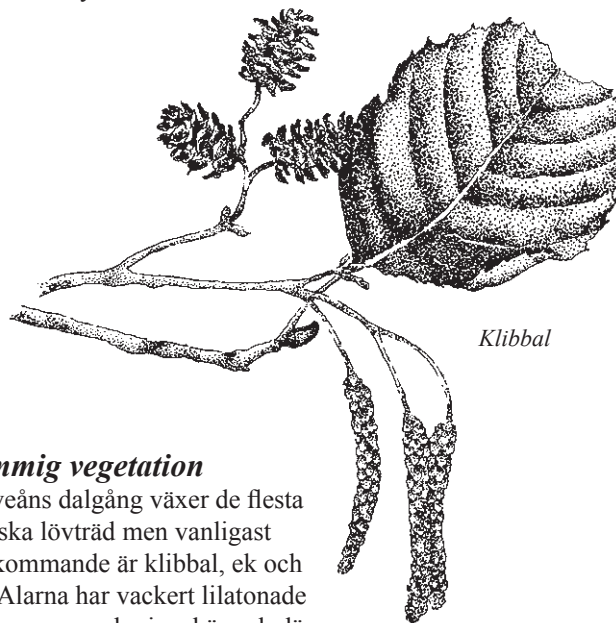


Säveån

Välkommen till Säveån

Naturresevatet utgörs av en cirka fem kilometer lång sträcka av Säveån mellan Lerum och Floda. Den slingrande ån har skurit sig djupt ner i finsedimentet och bildat ett imponerande ravinlandskap med både forsar och lugnvatten mellan branta och flackare stränder.

Förr nyttjades delar av det 55 hektar stora reservatet som ängs- och betesmarker men när liar, mular och klövar inte längre gjorde sitt nödvändiga arbete började dessa att växa igen. Efter röjningar hålls återigen vissa delar öppna genom årlig slåtter eller bete medan andra får sköta sig själva. En strövtig, som i våtare partier är spångad, löper utmed åns södra strand och iordningställda rastplatser finns på ett par ställen. Det bitvis kuperade området är särskilt under vår och försommar ett populärt utflyktsmål.



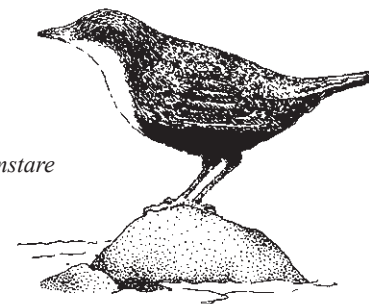
Klibbal

Lummig vegetation

I Säveåns dalgång växer de flesta svenska lövträd men vanligast förekommande är klibbal, ek och asp. Alarna har vackert lilatonade bladknoppar och visar här och där upp sitt rotsystem i höga snirkliga socklar. Också barrträd som tall och gran växer här och en riktigt grov gammal representant för det sistnämnda har skyddats som naturminne. Buskarna hassel, hägg, olvon och brakved är vanliga men man kan också finna skogstry och getapel.

Fågelrikt område

Under hela året utgör den lummiga dalgången en god miljö för ett rikt fågelliv. I naturliga trädhåligheter och holkar häckar större och mindre hackspett, mesar, svartvit flugsnappare och knipa och exempel på andra häckfåglar är olika sångare, bofink, drillsnäppa och forsärla. Denna fågel är tecknad i grått och gult och den gungar flitigt på sin mycket långa stjärt och bakkropp.



Strömstare

Vintertid kan man få se den kompakt byggda strömstaren spana efter insekter och andra smådjur i forsarna och sedan ett antal år tillbaka tillhör den också häckfåglarna. I lugnvatten och höljor övervintrar gärna gräsand, vigg, storskrake och sothöna samt de mindre vanliga smådopping, salskrake och rörhöna. Också större fåglar som sångsvan, knölsvan, kanadagås och häger finner här sina vintervisten. Trots sin lysande vackra fjäderdräkt i blågrönt och rostbrunt är kungsfiskaren mycket svår att observera. Den häckar då och då i området men oftast med flera års mellanrum.

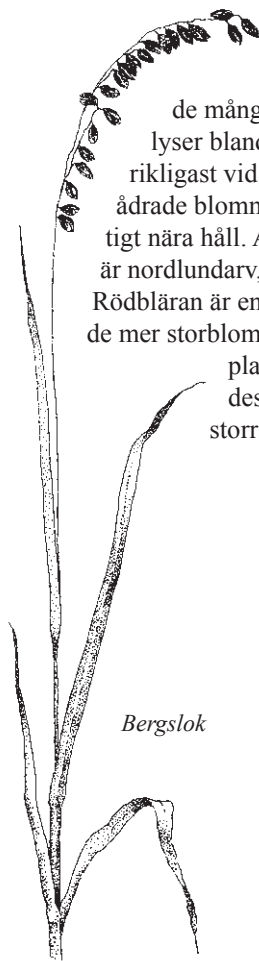


Springkorn



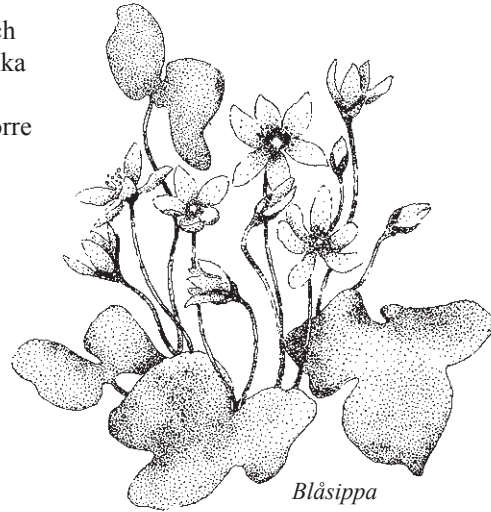
Rik örtflora

På våren kan besökaren glädja sig åt riktiga mattor av vitsippor och de många blåsippornas himmelsblå färg lyser bland fjolårstorra löv där de växer som rikligast vid Blåsippehavet. Harsyrans vita fint ådrade blommor är väl värda att studeras på riktigt nära håll. Andra örter som trivs i lundmiljön är nordlundarv, ormbär, trolldruva och ängsruta. Rödblåran är en tvåbyggare, det vill säga hon- och de mer storblommiga hanblommorna växer på olika plantor. Också den lilla oansenliga desmeknoppen och den betydligt större storramsens finns i området.



Bergslok

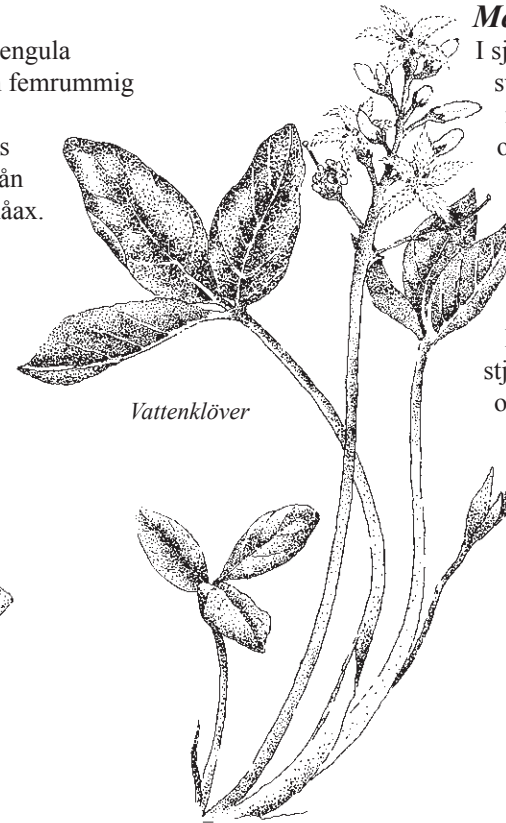
Springkorn är en ettårig växt med gyllengula brunprickiga blommor vars frukt är en femrummig explosiv kapsel som kastar iväg fröna vid beröring. Bland gräsen kan nämnas bergslok som har vackert bågböjda strån dekorerade med ensidigt hängande småax.



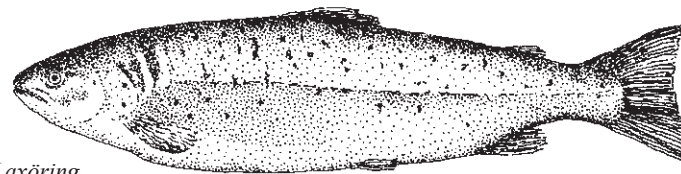
Blåsippa

Med fötterna i vattnet

I själva ån och dess kanter bär gul näckros, svärdsilja, topplösa och kabbeleka blommor i just den gula färgen. Vattenklöver, älggräs och strandklo blommor i vitt medan fackelblomstret lyser i purpurrött. De många olika arterna av starr har alla det gemensamt att de har trekantiga strån och bredkavel-dunet bär tjocka brunsvarta kolvar. Över ett stort område breder skavfräken ut sig. Dess sträva vintergröna oftast halvmeterhöga stjälkar användes för till att skura kastruller och andra kärl med.



Vattenklöver



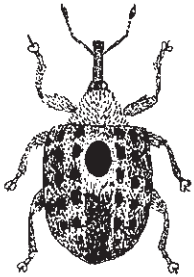
Laxöring

Småkryp, däggdjur och fiskar

För den uppmärksamme går det lättare att få syn på djur i det mindre formatet. Stora trollsländor och mindre bäcksländor ses flyga över vattnet och på växtligheten kryper kanske en bärnstenssnäcka eller en allmän sträckspindel. En rödpälsad ekorre kan kika fram bakom trädstammen och framför fötterna hoppar en vanlig groda undan. Man får också se upp så man inte trampar på en blåsvartskimrande tordyvel som lite trögt kliver iväg över stigen. På flenört, som har gröna och violettbruna blommor och som doftar likt stekt fläsk, lever den lilla flenörtsviveln. I buskvegetationen för hasselmus och hasselsnok sina för mänskliga ögon väl undanskymda liv.



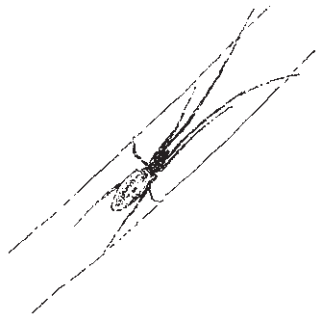
Hasselmus



Flenörtsviveln
(4 mm)

Under senare år skvallrar fällda träd om att bävern funnit en fristad i naturreservatet. Djuren undviker forssträckorna och gräver sina hålor i strandbrinkarna och lugnt flytande avsnitt. Här vid Säveån bygger bävern inte hyddor och dämmer heller inte upp åns vatten. Träd och buskar gnags av med kraftiga bett och utgör vintertid djurens föda medan det under sommaren står allehanda örter och gräs som växer både på land och i vattnet på menyn.

Under århundraden har det fiskats ål och lax i Säveån. Det visar bland annat resterna av de ålkistor som finns kvar än idag. När så småningom fisketrycket blev alltför hårt började man på 1970-talet att sätta ut laxöring. För att värna om öringsbeståndet fångas mink och gädda och för att få fiska krävs fiskekort.



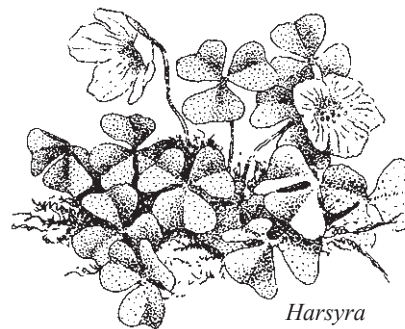
Allmän sträckspindel

Kulturhistoria

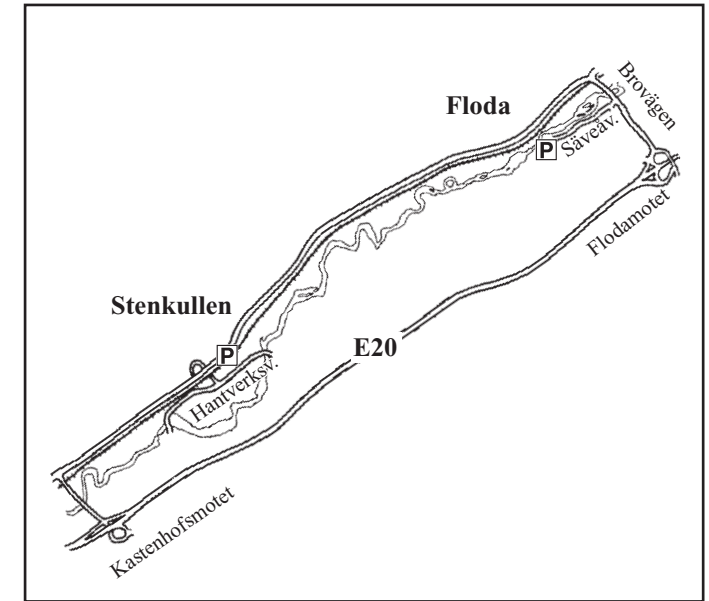
Ån fick sin nuvarande sträckning efter senaste istiden. Öster om Keseberget vittnar emellertid en snäckskalsbank om att Säveån ännu tidigare varit havsvik. Det kalkrika materialet har i sen tid använts av bönderna till att förbättra jordarna med. Järnåldersgravfältets kullar väster om skalbanken visar att här redan tidigt funnits människor som troligen livnärde sig av fiske.

Mellan Aspen och Sävelången faller Säveån hela 40 meter och vattnet har genom århundraden utnyttjats för kraftproduktion. Idag får det ändå till största delen strömma fritt. Kvarnrester, stengrunder och stenlagda kanaler berättar om gammal kvarn- och sågverksamhet. Under 1600- och 1700-talen var det gott om kvarnar i Säveån. Hjulkvarnar ersatte de tidigare vanligare fot- eller skvaltkvarnarna men antalet minskade markant under nästkommande århundrade för att helt försvinna under 1900-talet. Kvar idag finns bara Hillefors grynkvarn, grundad 1899.

För kraftframställningen anlade Britanniafabriken under 1890-talet imponerande dammanläggningar och en kanal i ån. Resterna finns att se ännu idag nedanför den nuvarande fabriken. Ån korsas av Kusebacka bro, en gammal träbro på stenkar över vilken den så kallade Prästvågen från Kusebacka kommunboställe till Skallsjö gamla kyrka tidigare ledde. Knavra bro fick sitt nuvarande utseende då den gamla bron från 1780 ersattes med dagens stenbro. Nedströms denna låg ytterligare en kvarn samt en såg och vid lågvatten kan man se stenfundamenten till landets första bomullsspinneri, som anlades under 1700-talets sista årtionde.



Harsyra



Läge

Reservatet nås lätt med bil men på tre ställen utmed Säveåns dalgång finns också hållplatser för pendeltåget. Lämplig utgångspunkt är reningsverket i Floda. Tag från E20 av vid Flodamotet, Följ Brovägen till Säveåvågen där reservatet är skyltat. P-möjlighet finns också vid Ölslanda gamla skola. Tag av Kasten Hofsmotet i Lerum, kör mot Stenkullen, Gråbo. Sväng första höger under järnvågen, sedan vänster Hantverkstvågen. Parkering vid skolan.


Väst kuststiftelsen
NATURVÅRD ✻ FRILUFTSLIV
www.vastkuststiftelsen.se

I samarbete med
Länsstyrelsen Västra Götalands län
och Västra Götalandsregionen

Text: Ulla Åshede
Illustrationer: Kerstin Hagstrand-Velicu
2014