

# Bräcke ängar och lövskogar



Hamlad ask

## Välkommen till Bräcke ängar

Naturreservatet Bräcke ängar är ett levande minnesmärke över det gamla kulturlandskapet och ett av Dalslands mest artrika odlingslandskap. Det starkt kuperade området ligger i ett solbelyst läge på Dalformationen. Denna utgör en rest av en mycket gammal bergskedja som bland annat består av kalkrika bergarter som exempelvis lerskiffer. Här kan besökaren vandra genom lummigt gröna lundar, betade hagar och åkermarker samt artrika slätterängar.

Ända fram till 1930-talet bedrevs traditionell lövängsskötsel i Bräcke ängar och dåvarande ägaren till Bräcketorp, vars marker ingår i reservatet, premierades på tjugotalet för god hävd av dessa. Under många år förekom det ingen, eller endast begränsad ängsslätter, men ängarna betades fortsatt fram till 1975 då området blev reservat. Idag brukas området med bete, slätter och hamling av träden. Hamlingen, som ägde rum efter slättern men före skörden, utfördes i äldre tider för att ge tillskott till djurens vinterfoder. På detta sätt minskades också mängden nedfallna löv och beskuggningen av ängarna. Dessutom skapades i träden goda livsmiljöer för vedlevande insekter, hålhäckande fåglar och fladdermöss samt många lav- och mossarter. Lövängens träd och buskar var då nästan lika viktiga som markens gräs och i reservatet kan man ströva genom lövsalar bildade av ädla träd som ek, alm, ask och lönn samt buskar som hassel, olvon och skogstry. De båda sistnämnda får efter blomningen rödglänsande bär.

## Rik vår- och försommarflora

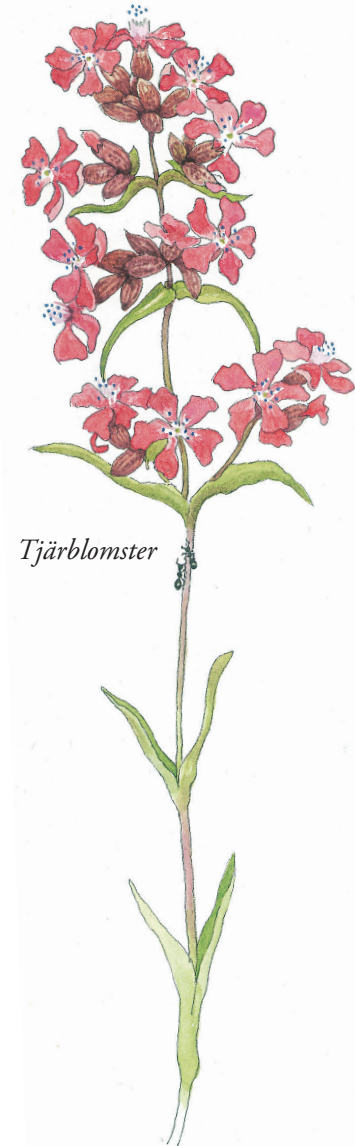
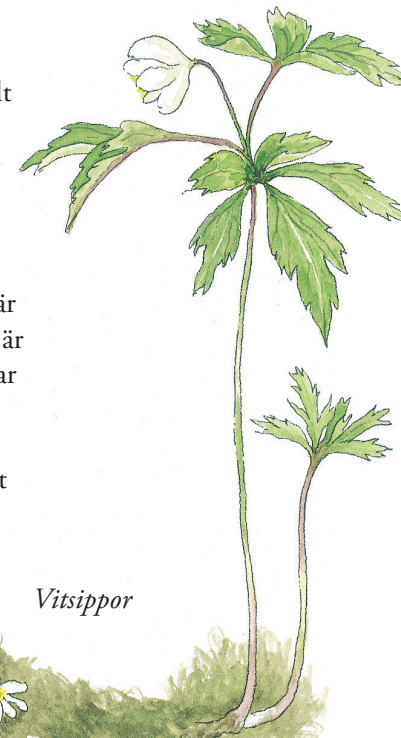
Den rika jordmånen, det soliga läget och den långa hävdtraditionen har gett upphov till en rik flora, särskilt under våren och försommaren. När blåsipporna blommar för de tanken till små skärvor av himmelen som fallit ner bland de torra fjolårslöven. De följs av mattor av vitsippor och sedan är det dags för de många gullvivorna att öppna sina gula kronor som är försedda med orange fläckar. Precis som i visan finns här också mandelblomma, kattfot och blå viol. Stenbräcka är ett annat namn på den förstnämnda, kattfoten blommar med både rosa och vita blommor och den blå violen representeras här av skogsviol. Under hasselsnären kan man upptäcka vätterosen, en märkligt ljusröd rotparasit



Vitsippor

som växer i små bestånd särskilt på hassel. Våldoftande liljekonvalj, smånunneört, vårärt och underviol hör också till de vårblomande lundväxterna.

På torrare ställen växer tjärblomster som har utvecklat en strategi för att hindra myror och andra mindre insekter att klättra upp till blommorna via stjälkarna. Där fastnar de i klabbigt sekret medan fjärilar och humlor som har tillräckligt långa sugsnablar tillåts njuta av blommornas nektar. Skogsnävan blommar som namnet midsommarblomster anger, mitt i sommaren och den trivs liksom nejlikväxten rödblåra i lövskogar. Den sällsynta fältgentianan har också funnit en växtplats i området.

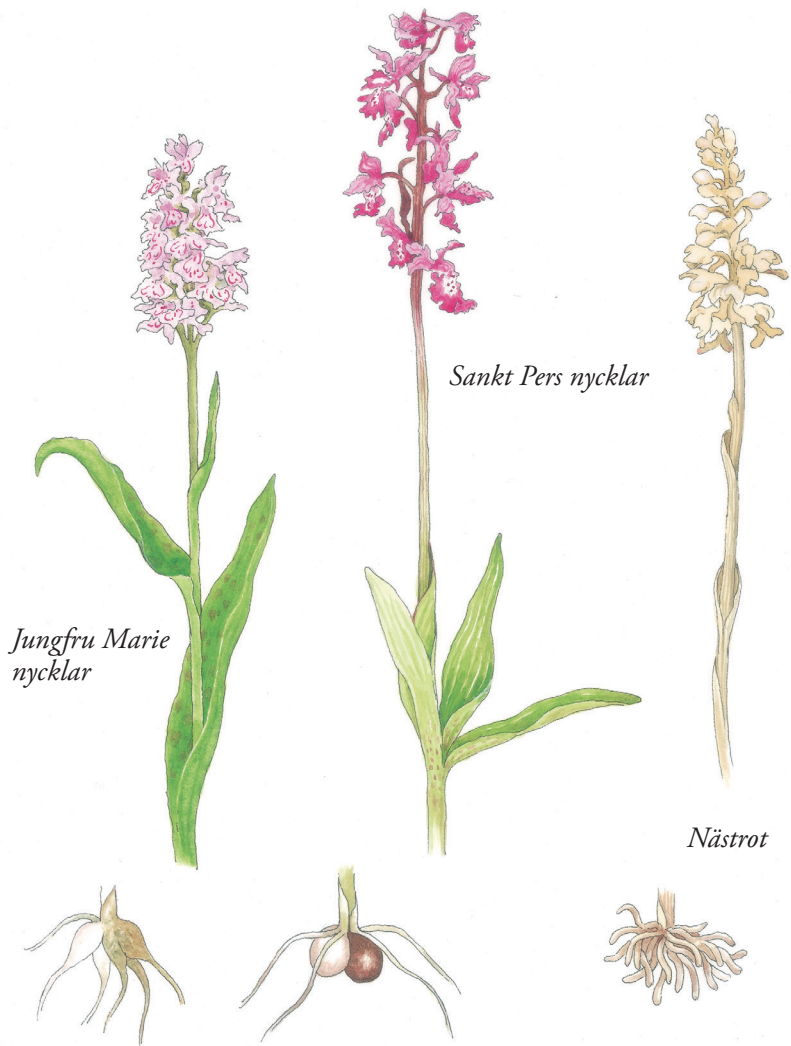


Tjärblomster



## Orkidéprakt

Naturreseptatet hyser också en rad orkidéer där den purpurroda Sankt Pers nycklar blommar tidigast tätt följd av tvåblad med sina oansenliga gulgröna blommor. Nattviol och jungfru Marie nycklar, skogsknipprot, brudsporre och nästrot är andra orkidéer. Den senare är en blekt gyllenbrun saprofyt som alltså lever på dött material från växter och djur. I lundarna lyser det tidvis blått av nässelklocka, hässleklocka och stor blåklocka som alla är högre stå och på slåtterängarna kan man finna gulblommande slåttergubbe, svinrot, slåtterfibbla, klasefibbla och sötvedel vars blad har en söt lakritssmak.



Jungfru Marie  
nycklar

Sankt Pers nycklar

Nästrot

Fältgentiana



Genom naturreseptatet rinner en bäck vid vars stränder bland annat ormbunken strutbräken växer i stora bestånd. Bäckravinen har fått namn efter en av Dalslands mest kända botanister, som under 1800-talet fann ett stort antal intressanta lav- och mossarter i området, och kallas nu PA Larssons ravin. I ett litet kärr står alarna på höga socklar.

I Bräcke ängar finns två delvis raserade och till åldern okända fornlämningar i form av rösen.

Orkidéernas rotknölar har ibland fått namnge dem. Sankt Pers nycklar, *Orchis mascula*, vars vetenskapliga namn kommer från grekiskans orchis i betydelsen testiklar har rötter som påminner om dessa. Jungfru Marie nycklar, *Dactylorhiza maculata*, har flikade rotknölar vilket det grekiska orden daktylos för finger och rhiza för rot kan berätta. Nästrotten, *Neottia nidus-avis*, har tätt sammangyttrade rötter som för tankarna till ett fågelbo eller näste.





## Hackspettar, ugglor och andra fåglar

Lövträdens höga ålder gynnar flera hackspettarter och i området häckar spillkråka, större och mindre hackspett samt göktyta som förr sades före båda gökens ankomst. Kattuggla och sparvuggla, som är minstingen bland våra ugglor, häckar i området och då och då hörs berguvens djupa läte. Den är vår största och tyngsta ugglan med en vingbredd på upp till 170 centimeter.



Sparvuggla

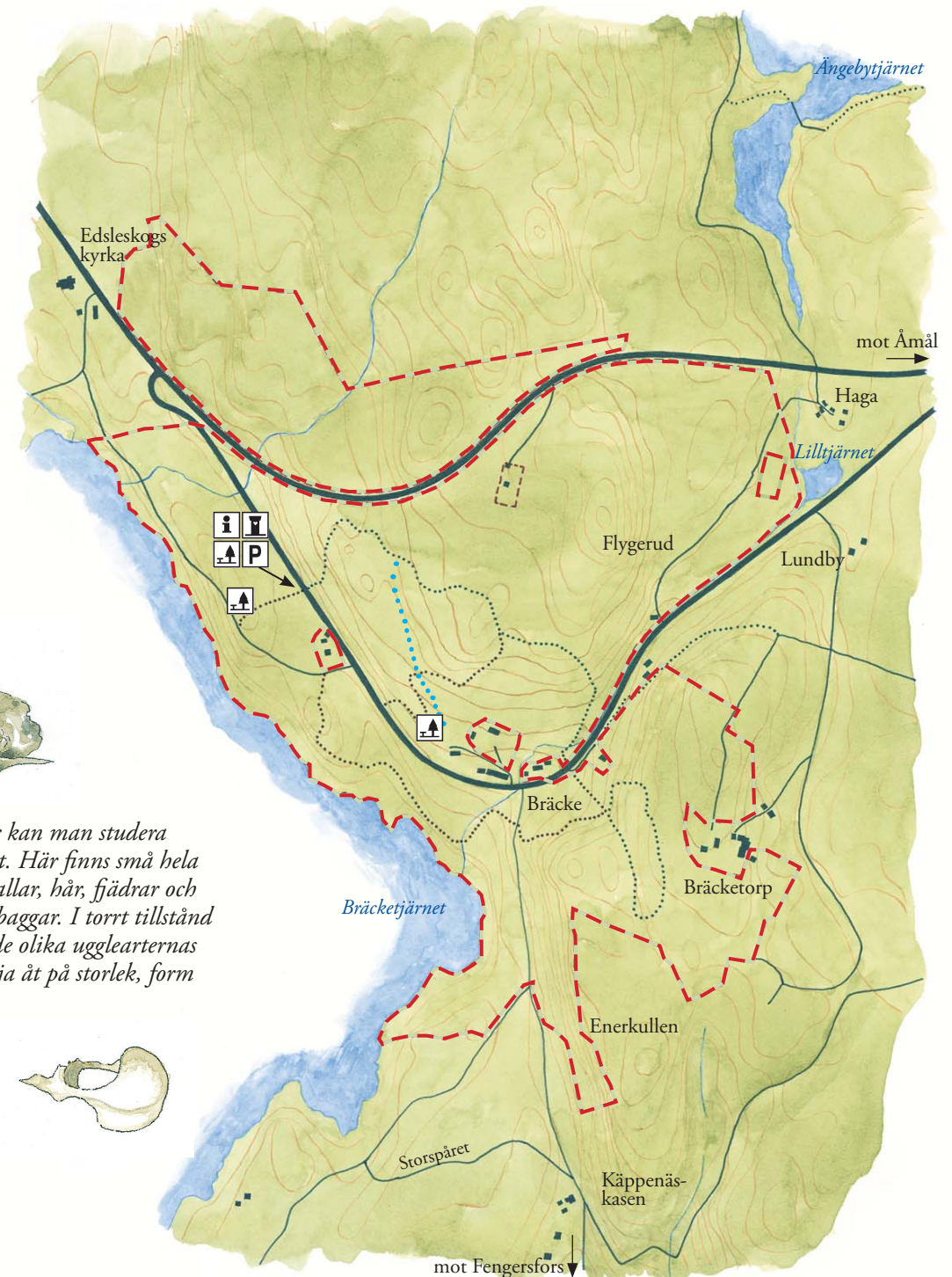
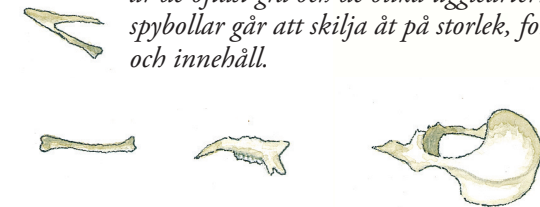
Under vår och försommar kan man bland trädens kronor få se och höra flera olika sångare som härmsångare, lövsångare och svarthätta. Sjunger mer eller mindre vacker eller högljutt gör också svartvit flugsnappare, bofink och nötväcka, rosenfink och hämpling och i reservatet finner staren både hålträd för sin häckning och kortbetat gräs för sitt födosök. Nötkråkan, vars mörkt bruna dräkt är beströdd med vita fläckar, kan ses hamstra sin favoritföda hasselnötter för vinterns behov.



- Väg
- Mindre väg
- Stig
- Reservatsgräns
- Parkering
- Rastplats
- Toalett
- Informationstavla



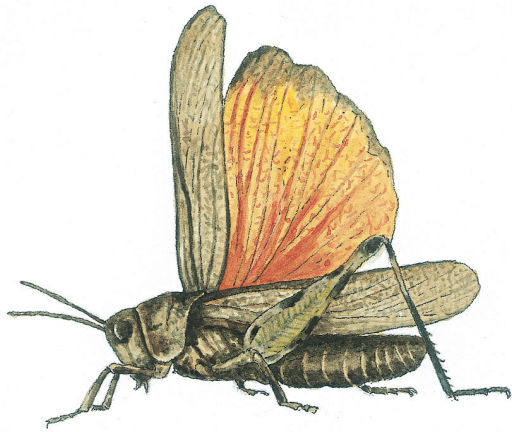
*I ugglornas spybollar kan man studera vad fåglarna har ätit. Här finns små hela ben eller delar av skallar, hår, fjädrar och täckvingar från skalbaggar. I torrt tillstånd är de oftast grå och de olika ugglearternas spybollar går att skilja åt på storlek, form och innehåll.*



0 200 400 800 meter

## Krälande, hoppande och fladdrande småkryp

Om man vid strövtågen på ängarna får höra ett trummande, smattrande ljud likt en slättermaskin på avstånd, gäller det att hålla ögonen öppna efter trumgräshoppans vackra, röda bakvingar. Den för annars en väl kamouflerad tillvaro när den sitter på marken. Då är det lättare att få syn på någon av de många fjärilar som fladdrar över markerna, exempelvis gräsfjärilar och pärlemorfjärilar. Den fridlysta och värmekrävande hasselsnoken finns i Bräcke ängar men den lever i markskiktets täta vegetation och visar sig sällan.

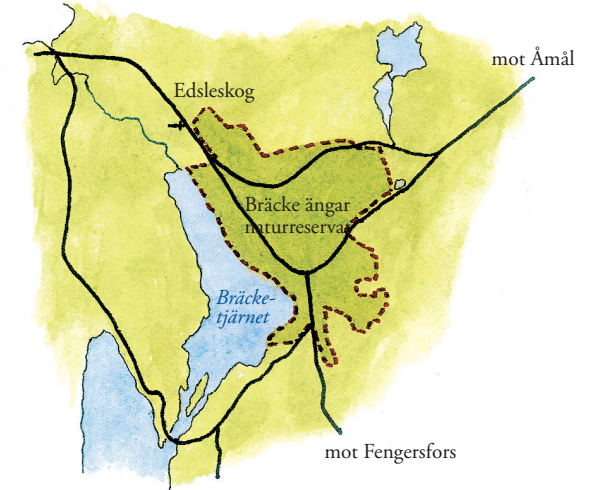


Trumgräshoppa

Det är inte bara växterna som gynnas av den långvariga kontinuiteten i skötseln samt av kalkberggrunden. Bräcke ängar hyser en mycket rik snäckfauna med arter som den rödlistade och krävande bukspolsnäckan och den i storlek mindre barksnäckan som man kan finna klättrande på trädstammar. Båda har en av sina nordligaste förekomster i området och trivs i rika lövskogsbiotoper. De i Dalsland så ovanliga arterna sidensnäckan och klippspolsnäckan har också funnit en fristad i reservatet. Den senare är liksom bukspolsnäckan vänstervriden.

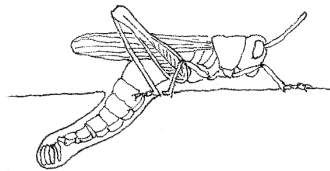


Bukspolsnäckan

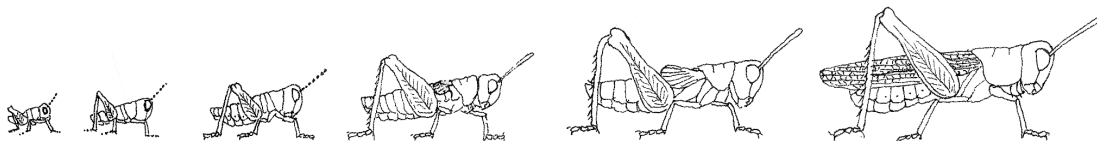


## Läge

Bräcke ängar ligger vid väg 164 mellan Åmål och Bengtsfors. Ungefär 18 km väster om Åmål, strax innan Edsleskogs kyrka, tar man vänster mot Fengersfors. Efter ett par hundra meter finns en parkeringsplats med informationsskylt på höger sida.



*Då gräshoppshonan lägger ägg borrar hon ner bakkroppen i marken och täcker sedan äggen med ett sekret som stelnar till ett skyddande lock. Äggen kläcks på våren och gräshoppan ser i de olika larvstadierna ut som allt större miniatyrer av den färdigbildade insekten. Gräshoppor är en av de insektsgrupper som genomgår en ofullständig förvandling. Man kan jämföra med fjärilar som från ägg över larv och puppa till fjäril genomgår en fullständig förvandling.*



Västkoststiftelsen  
NATURVÅRD ✿ FRILUFTSLIV  
[www.vastkoststiftelsen.se](http://www.vastkoststiftelsen.se)



LÄNSSTYRELSEN  
VÄSTRA GÖTALANDS LÄN

I samarbete med Västra Götalandsregionen.

Text: Ulla Åshede  
Illustrationer: Kerstin Hagstrand-Velicu  
Produktion: Västkoststiftelsen. Omarbetad 2019.