

# \* Gårdshult



## Välkommen till naturreservatet Gårdshult!

Gårdshult ligger 2 mil öster om Halmstad, på västkanten av sydsvenska höglandet. Öster om byn vidtar ett flackt landskap med stora myrar och skogar som sträcker sig långt in i Småland. Stora delar av byns mark ägdes från 1930- till 1980-talet av Frans och Bodil Möller från Lund och vårdades med stark känsla för äldre tiders hävd i samklang med naturen. 1984 donerade de 182 hektar av sina ägor, i två skiften, till Västkuststiftelsen och naturreservatet Gårdshult kunde bildas. Sedan 2020 är det ena skiftet, Söderängarna, som ligger sydost om byn, ett eget reservat.

Hemskiftet närmast gårdarna omfattar en stor del av byns inägomark med omgivningar. Här finns blomsterrika slätterängar och naturbetesmarker med många odlingsrösen och stengårdsgårdar. På några av de äldre åkrarna odlas gamla lantsorter av säd och spånadslin och de blommor vackert med klätt, blåklint, vallmo och andra äldre åkerogräs under högsommaren. Vid ån Assmans forsar och fall finns rester efter flera skvaltkvarnar, där byns bönder förr malde sin säd och här häckar också strömstare och forsärla.

Hallandsleden går längs vägen genom de öppna markerna och följer sedan en skogsstig norrut en halv mil till Simlångsdalen. Efter några kilometer passerar leden Danska fall, som är det mest kända fallet i Assman.

Växt- och djurlivet är rikt i reservatet och spelande orrar och trummande hackspettar bjuder på konsert tidiga vårmorgnar. Ljumma försommarkvällar sprider vårbrodden sin mysdoft över grönvit nattviol, jungfru Marie nycklar, gökärt, svinrot och andra blommor i hemskiftets slätterängar. Under högsommaren lyser kärren gula av tusentals blommande myrliljor medan sileshåret fångar småflugor med sina klibbiga blad.

Den ensamma ”Ladan” invid fägatan som går genom inägomarken ingår i reservatet och här finns mer information om markernas hävd och historia. Vänstra dörren på ladan är öppen för reservatets besökare och här kan man söka skydd mot regn och snålbläst. Övriga gårdar i byn är i privat ägo.



Vädgökbi,  
*Nomada armata*.

Här följer glimtar av det rika natur- och kulturarv du möter under en vandring genom reservatets centrala delar:

### 1 Laga skifte och raka stenmurar

Vid tiden för laga skifte, som i Gårdshult genomfördes i slutet av 1850-talet, bodde sex familjer i byn och på denna plats låg då två kringbyggda gårdar med två hushåll i varje. Kreaturen leddes på utmarksbete österut genom en äldre, trattformad fägata som nu bara delvis kan skönjas. Vid skiftet tvingades tre av familjerna att flytta till nya lägen längre västerut där de ligger kvar än idag. I samband med skiftet byggdes också en ny fägata, med raka parallella stenmurar. Den går västerut genom inägorna, förbi den ensamma ”Ladan”.



Guldstrandbi, *Andrena marginata*  
på ängsvädd, *Succisa pratensis*.

Genom den detaljerade kartan över byn, som lantmätaren gjorde inför laga skifte, vet vi att utmarkerna för 150 år sedan dominerades av öppna ljungedar och myrar. Inägomarken kring gårdarna bestod av stora trädbevuxna slätterängar med ett sextiotal mindre åkrar insprängda.

### 2 Skvaltkvarn och årensning

Vägen som går över kärret ner till ån ledde förr ner till en av byns skvaltkvarnar och kvarnstenen är numera upplagd som ett bord invid kvarnplatsen. Denna kvarn var i drift in på 1900-talet, då gårdshultsbonden Bengt Jönsson malde sin säd här. När det var mycket vatten i ån var kvarnen i gång dygnet runt för att utnyttja kraften i de små forsarna maximalt. I början på 1900-talet fördjupades ån och de stora stenblocken lades då upp utmed kanterna. Syftet var att öka vattenavrinningen för att dränera och odla upp myrmarker längre upp utmed ån.

### 3 Källflöden och surskog

I sluttningarna ned mot ån sipprar källflöden med ett mineralrikt vatten fram och de blöta kärren invid ån tillhörde förr byns bästa slätterängar. Dessa var på väg att växa igen med lövskog men har nu restaurerats och höet skördas som förr med lie. Genom att ängarna åter hävdas har granspira och klockgentiana kommit tillbaka och



darrgräs och tätört ökar igen, efter att ha fört en tynande tillvaro. I källflödena trivs många sällsynta mossor. Varna högsommardagar kan man se en härlig dans av dagfjärilar kring ängsvädd och andra nektarrika blommor.

Öster om vägen ner till skvaltkvarnen finns en rest kvar av byns "surskog", ett begrepp som förr var allmänt i våra trakter men som numera är borta ur språket. Surskogen var en slätteräng där man, förutom att skörda hö, även skördade klenvirke av främst klibbal och björk med yxa. Dessa trädslag, liksom många andra lövträd, är bra på att skjuta stubbskott efter avverkning och de flesta äldre alar och björkar står än idag i buketter med flera stammar som avslöjar att de uppkommit som stubbskott. Surskogen avverkades till ved, stängsel och annat husbehovsvirke, och samtidigt kom då mer ljus till ängen och höskörden förbättrades under några år.

#### 4 Smedja och kungsbräken

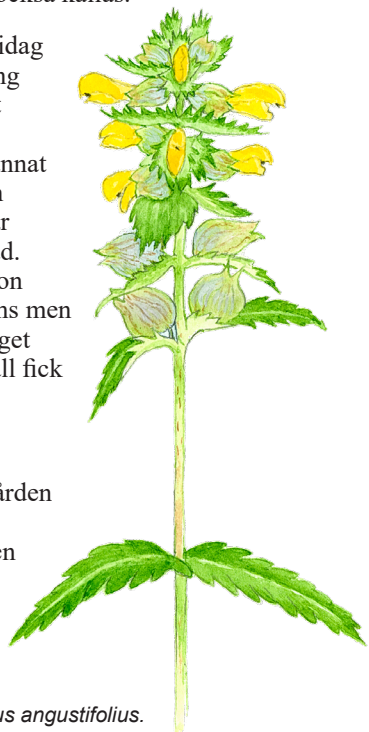
Den lilla stugan på Stockön i Assman byggdes 1943 av smeden Idof Svensson och rymde både smedja och bostad. Idag är den i privat ägo och används som bastu. Nedströms Stockån finns mäktiga forsar och fall och på flera ställen i åkanten kan man se den ståtliga ormbunken safsa, eller kungsbräken som den också kallas.

Det sura nedfallet gör att Assman idag balanserar på gränsen till försurning men här finns fortfarande ett svagt öringbestånd och än har också en värdefull bottenfauna med bland annat flera sällsynta nattsländor. Assman tillhör de få åar i länet som inte har påverkats av vattenkraftsutbyggnad. På 1920-talet började en kraftstation anläggas några kilometer nedströms men Kruegerkraschen ledde till att bygget avbröts och Assmans forsar och fall fick förbli otämjda.

#### 5 Hackerör

Här i slänten nedanför stengårdsgården ligger flera mindre stenrösen, s. k. hackerör, och fler finns i bokskogen invid stigen mot Danska fall. Mellan rösena slingrar sig små stenröjda åkrar som odlats med hjälp av hacka eller årder, kanske redan på

Höskallra,  
*Rhinanthus angustifolius*.



bronsåldern för tretusen år sedan. Pollenanalyser som gjorts av Smedhultamossen vid Gårdshult och Roshultsmyren några kilometer åt sydost, antyder också att här då fanns en jordbrukande befolkning. Förmodligen har det funnits mängder av sådana hackerör i dessa marker, men de halländska skogsbönderna har genom seklernas gång varit flitiga stenröjare och lagt ihop de små stenrösena för att få större åkerytor.

#### 6 Äldre bebyggelse och stubbskottsekar

Enligt den muntliga traditionen har den ursprungliga bybebyggelsen legat här i inägomarkens centrala delar. De största stenrösena finns här och fosfathalten i marken är förhöjd, något som kan tyda på en äldre bosättning. Den äldsta skriftliga källan där byn nämns, som "Gaardtzholt", är från 1370.

Invid stenvägar och odlingsrösen växer många ekar, samlade i buketter. Liksom surskogens björk och al har också detta träd nyttjats för stubbskottsbruk (skörd av klenvirke) och många ekar som nu växer i Gårdshults inägor har uppkommit som stubbskott. För var gång man avverkade, normalt med 10-30 års mellanrum, blev stubbskottsringen allt större och på några ställen kan man se ekar som står i en vid ring där moderstubben i mitten har förmultnat och försvunnit. Före 1830 var eken kronans egendom som bönderna inte fick hugga utan tillstånd, men i dessa trakter nyttjade man ofta, av vana sedan dansktiden, även detta träd för stubbskottsbruk och fortsatte gärna med det även sedan Halland blivit svenskt 1645, trots att det då blev förbjudet.

Flera raka stenvägar löper här genom markerna och de har alla tillkommit efter laga skifte 1857. Vid skiftet fick bönderna sina ägor samlade och stenvägararna följer lantmätarens raka linjer för de nya gränserna. Tidigare fanns bara en gemensam hägnad kring inägomarken och innanför den hade gårdarna sina åkrar och ängar i blandning med varandra.

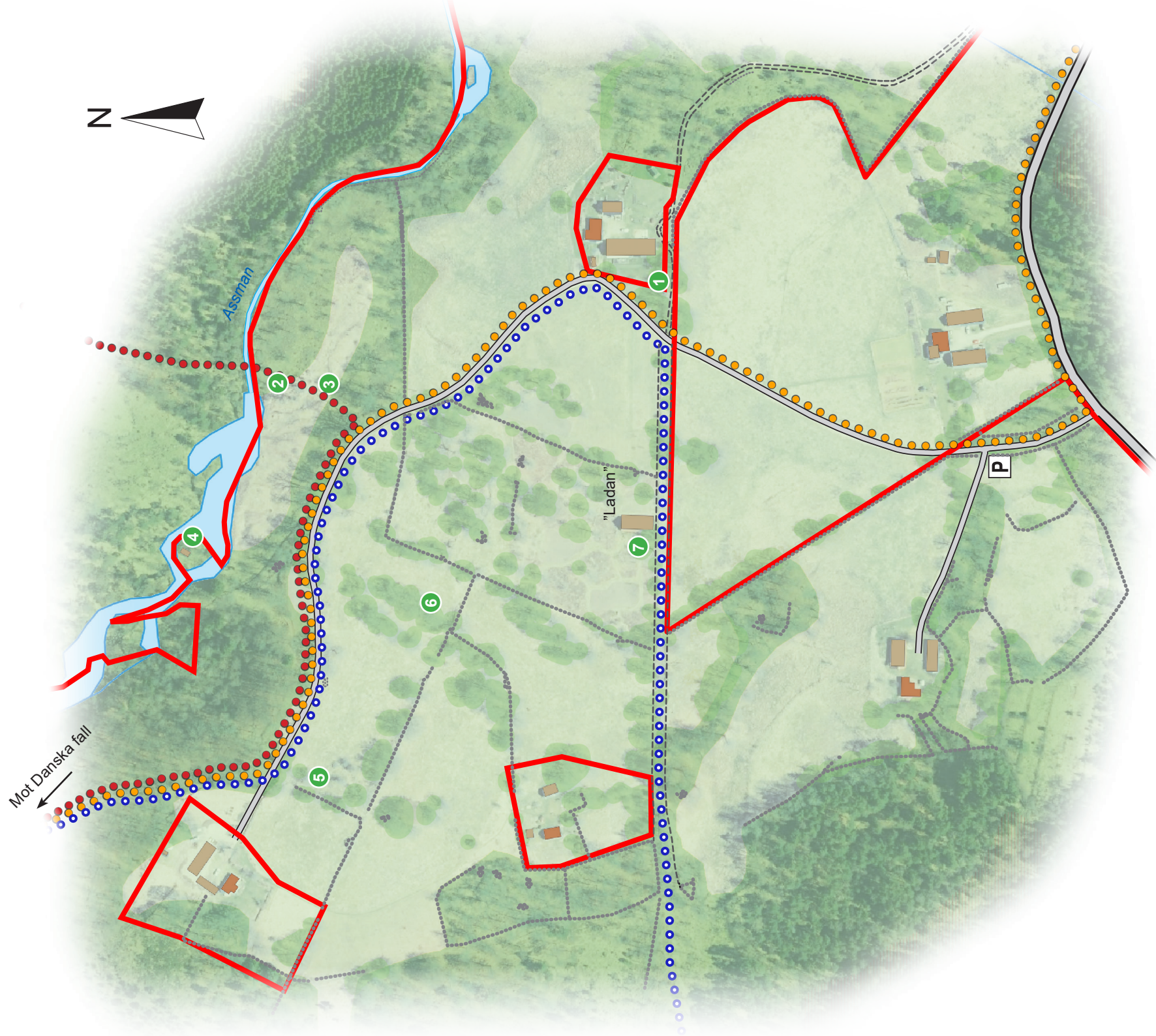


Hagmark och stenvägar i Gårdshult.



Ängsmetallvinge,  
*Adscita stacies*, på prästkrage,  
*Leucanthemum vulgare*.





- 1** Laga skifte och raka stenmurar
- 2** Skvaltkvarn och årensning
- 3** Källföden och surskog
- 4** Smedja och kungsbräken
- 5** Hackerör
- 6** Äldre bebyggelse och stubbskottsekar
- 7** Museijordbruk vid "Ladan"



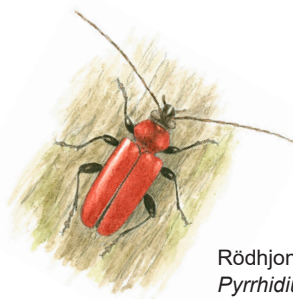
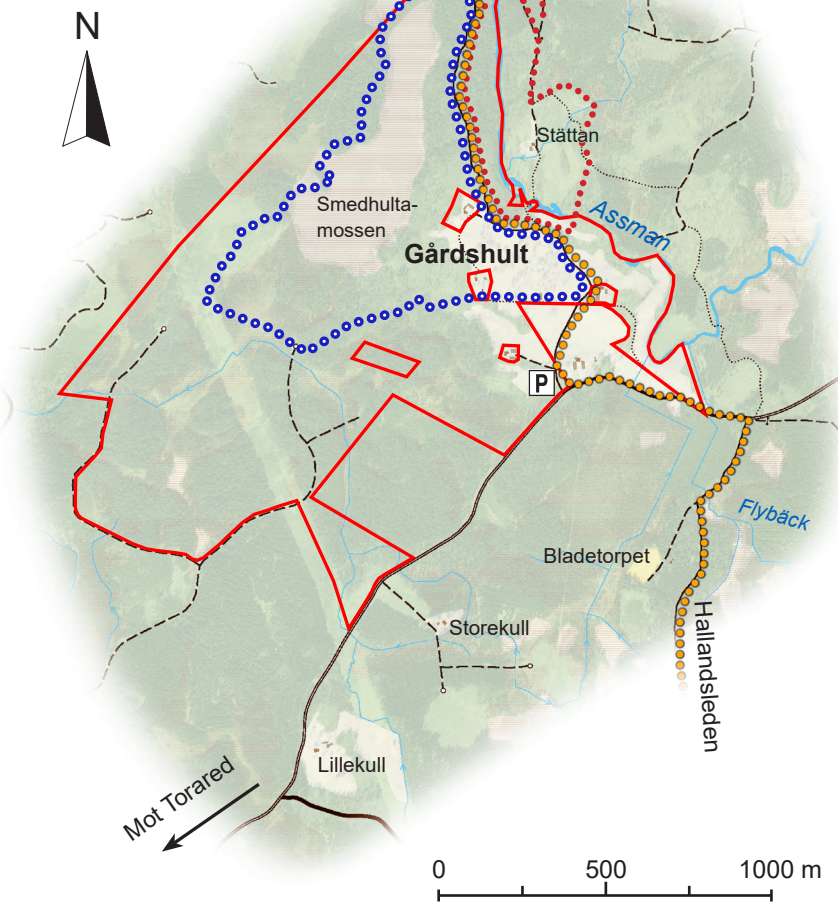
## 7 Museijordbruk vid "Ladan"

Hit flyttades en gård i samband med laga skifte 1857 och murstocken och trappstenen visar var boningshuset låg. Detta var byggt av ektrimmer liksom en lada med ett vagnslider som låg mittom nuvarande ladan. Under andra världskriget ägdes gården av bröderna Bertil och Nimrod Jönsson som själva bodde vid gården väster om p-platsen. Bönderna hade leveransplikt på ved till regementet i Halmstad och 1943 revs huset och den ena ladan och transporterades som ved till I16.

Fortfarande in på 1950-talet brukades åkrarna kring ladan av Nimrod med hjälp av oxar och årder. Framförallt odlades då råg som användes till takhalm och den tröskades med slaga på loggolvet i ladan.

På ena laduväggen finns information om det museijordbruk som numera bedrivs på Nimrods gamla åkrar kring ladan och slätterängarnas forna blomsterprakt är också på väg tillbaka. Även om åkerbruk med oxen som dragare just här bara ligger 70 år tillbaka i tiden kan det kännas som en för alltid svunnen tidsålder. Dock är detta sätt att bearbeta åkern, med oxar eller bufflar och årder, fortfarande verklighet för en stor del av Jordens bönder och museijordbruket här speglar vardagen i många av världens länder.

### Översikt över hela reservatet

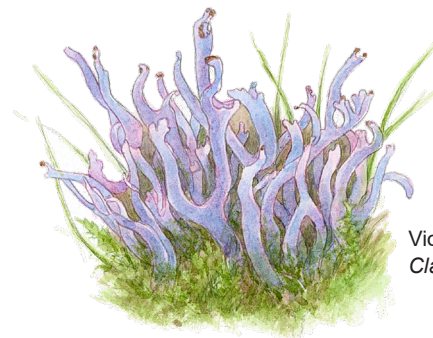


Rödjhon,  
*Pyrrhidium sanguineum*.



### Hitta hit

Kör väg 25 österut från Halmstad till Simlångsdalen. Följ därifrån skyltar mot Tönnersjö ca 6 km till Torared. Ta där till vänster mot Gårdshult. Efter ca 3 km ligger reservatet på vänster sida. Reservatet förvaltas av Västkoststiftelsen.



Violett fingersvamp,  
*Clavaria zollingeri*.

  
**Västkoststiftelsen**  
Naturvård & Friluftsliv

I samarbete med Länsstyrelsen i Hallands län.

Text: Krister Larsson och Gunilla Simonsson.

Illustrationer: Kerstin Hagstrand-Velicu.

Produktion: Västkoststiftelsen. Omarbetad 2021.