

Vrångö- skärgården



Välkommen till Vrångöskärgården

Vrångö naturreservat utgör en ca 50 km² stor arkipelag i Göteborgs södra skärgård från Yttre Tistlarna i söder till Vrångö norra udde i norr. Området omfattar ett stort antal öar och skär och är på sommaren ett mycket uppskattat utflyktsmål. Den vackra skärgårdsmiljön i kombination med den rika och varierade växtligheten och det fantastiska fågellivet, gör Vrångöskärgården till en av traktens verkliga pärlor.

Sedan fyrplatsen på Tistlarna automatiserades 1969, är Vrångö den enda ön inom reservatet som bebos året om. Vrångös nordligaste udde kallas Hollända Skepp. Enligt sägnen förläste holländaren Wrangel här, och bosatte sig därefter på ön. Wrangels ö blev så med tiden Vrångö. Idag bor här ca. 380 människor. På Vrångö finns bl.a. affär, kiosk med fik, pizzeria och det kollektiva projektet Vrångöhuset som hyser bl.a. post, skola, dagis liksom matsal och tvättstuga för båtgäster.

Vrångö tar form

När den senaste landisen dragit sig tillbaka, för ca. 12 000 år sedan, låg Vrångö helt under havsytan. Spår efter isens framfart är synliga i form av rundhällar, isräfflor och jättegrytor. De moränlager som isen avsatte sköljdes ur av havets vågor, så att bara de blocksamlingar som vi idag kan se på norra och södra Vrångö blev kvar. Det finare materialet sköljdes ner i dalar och sänkor, och gjorde där marken bördigare.

I forntiden och ända fram till början av 1700-talet, växte det gott om ek på Vrångö. Eken utnyttjades hårt av skeppsbyggare, så väl under vikingatiden som medeltiden. Under sillperioderna under slutet av 1700-talet behövdes också mycket ved för att hålla trankokeriernas grytor kokande så i början av 1800-talet var ekskogarna nästan helt ersatta av ljunghedar.

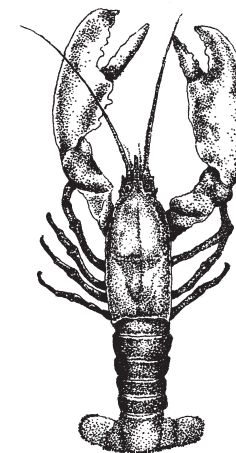
Fynd har gjorts på Vrångö av bl.a. redskap av flinta, som visar att stenåldersfolk troligen vistades här redan för 4000 år sedan. Dessa människor livnärde sig framför allt på jakt och fiske. Egentligt jordbruk blev vanligt först i slutet av stenåldern.

Längs västkusten finns många gravrösen från tiden 1500–500 f. Kr. De mest betydande i Vrångöområdet är rösena på Kungsö, Tornö och röset Storerös på södra Vrångö. Till skillnad från rösena på Kungsö och Tornö, som sedan länge är plundrade, förefaller Storerös ännu dölja sina hemligheter. Från rösets topp har man en storslagen utsikt över skärgården.

På Trödenberg, och Vrångös vackra nya kyrkogård, finns en stensättning i form av en labyrint från förkristen tid. Flera liknande stensättningar finns i närheten, men dessa är nu nästan helt överväxta. Vem som anlade dessa, och i vilket syfte, vet man inte.

Fiskarna och lotsarnas ö

Fisket har i alla tider varit viktigt för Vrångöborna, och är så än idag. Under de rika sillperioder, vardera på omkring 50 år, som inträffat på västkusten varje århundrade, har en febril aktivitet rådit i skärgården. Spår därav kan man se i det stora antal rektangulära stenhägnader som finns spridda längs stränderna på Vrångö och omkringliggande öar. Dessa restes av fiskare till skydd mot vådrets makter och vissa härrör ända från 1500-talet eller möjligen ännu tidigare. Under de senare århundradena är det hummer-, och backefiske (fiske med långrev) som gjort Vrångöfiskarna kända som skickliga yrkesmän. Idag bedrivs fisket nästan uteslutande med trål efter torsk och sill i Kattegatt och Östersjön.



hummer

Jämte fisket har lotsverksamheten varit viktig på Vrångö. Arbetet som lotsare var hårt och ansvarsfyllt; lotsen var med lag bunden till sitt kall och kunde inte lämna tjänsten utan vidare. År 1931 upphörde lotspassningen på Vrångö och lotsarna flyttades till Vinga. Som ett minne efter lotsverksamheten står lotsutkiken, ett litet hus på knallen Utkiken, där lotsarna hade utsikt över havet.

Växtlighet formad av havet

Vegetationen på Vrångö är starkt påverkad av vind och salta vågor från det öppna havet i väster. Vegetationen är också mycket varierande och den frodiga växtligheten på havsstränderna, de kalkpåverkade partierna av torr- och fuktängarna och de skyddade, trånga dalgångarna med lövskog, kontrasterar starkt mot den karga hållmarken. På de mest exponerade ytorna klarar bara lavar av att klänga sig fast medan ljung och olika gräs täcker stora ytor längre upp på ön. På näringsrikare mark i dalgångarna finns en mer ängsbetonad lövskog av främst björk, asp och hassel. På våren utvecklas här en yppig örtflora med bland annat gullviva, vitsippa och desmeknopp.

Vrångös rika växtlighet ger många möjligheter till intressanta upptäckter. Flera karaktäristiska vegetationstyper finns representerade på ön och dessutom förekommer flera sällsynta rariteter. Dessa spännande inslag i floran kräver hänsyn och det är inte tillåtet att gräva upp växter inom reservatet. Martorn, ostronört, blåsippa och alla orkidéarter är fridlysta. Sedan djurhållningen upphörde på Vrångö under 1950-talet pågår en ständig igenväxning av tidigare brukade åkrar, ängar och betesmarker. Idag hålls får på vissa ytor för att bromsa den utvecklingen.

Botaniska upptäckter

En promenad runt Vrångö, vilket gott och väl kan ta en hel dag, kan ge många botaniska upptäckter. Strax söder om färjeläget, innanför Nötholmen, ligger en stor sandgräshed. Vackra sommardagar besöks den fina sandstranden av många badande, men vackra och sällsynta växter får också plats. Den ovanliga martornen har troligen här sin enda växtplats i kommunen. Nere i strandlinjen finner man marviol, strandkål, sodaört och saltört medan strandkvickrot, berggröe, vårtätel och vresros breder ut sig längre upp.

Om man fortsätter runt Vrångös södra udde förbi Kungsnabbe, där fritidsfiskarna brukar stå, kommer man till klippstranden innanför Röddholmarna. Här kan man på en liten yta se de flesta av de arter som är karaktäristiska för en klippstrand så som strandkål, kärrtörel, strandloka, strandkrypa, snärvinda, strandmalört och strandråg. Till de ovanligare arterna hör marrispen och den ståtliga strandmolken som växer på Lilla Röddholmen.

Runt Brevik, den grunda sedimentviken norr om samhället, finns flera vackra fuktängar med rik flora. Här växer bland annat småborre, strandaster, backvial, hampflockel, odört och flera starrarter. Högre upp mot land finner man nattviol och krissla och bland klipporna förekommer den ovanliga engelska fetknoppen. På nordvästra delen av ön ligger en stor saltäng som betas

av får för att förhindra igenväxning. Ängen innanför Vidingen används också som fotbollsplan. Här växer ett ovanligt stort bestånd av strandmalört vars friska doft kan fylla luften en sommarkväll. Hampflockel, strätta och strandkvanne är också vanliga. På den steniga strandremsan norr om ängen växer även det ståtliga gräset sandrör. Lövskogen mellan Vingen och Vättna, som förr utgjorde betesmarker, domineras av björk, asp och hassel. Det här är en ung lövskog och det är inte uteslutet att eken som förr dominerade med tiden kommer att ta över.

Uppskattat utflyktsmål

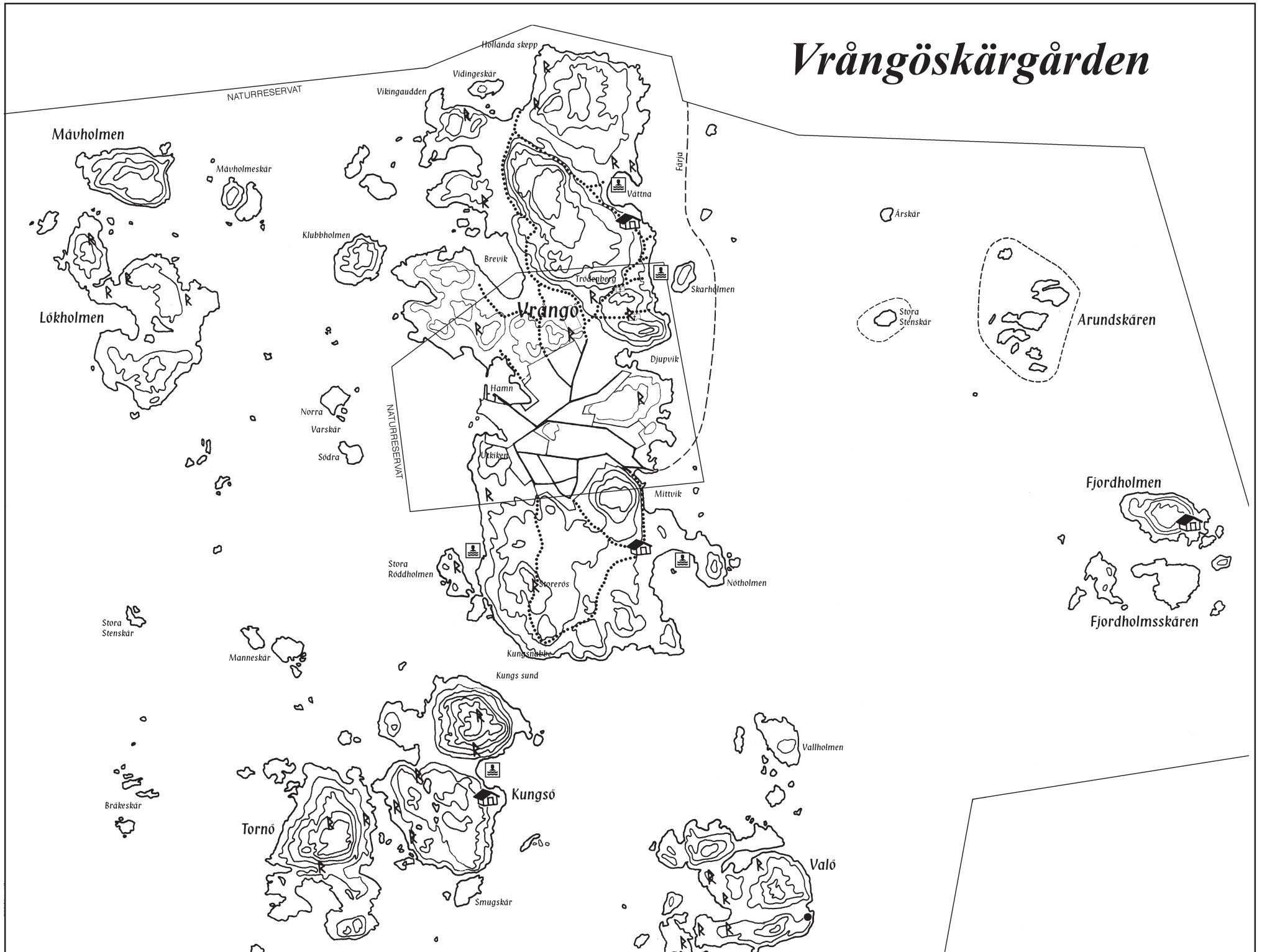
Vrångö är en vacker ö som under sommaren besöks av många badsugna Göteborgare. Nötholmsbukten och Vättna uppskattas av många barnfamiljer för de skyddade och långgrunda stränderna men den som istället vill leta upp en egen klippa har knappast heller några problem. De bästa platserna för fiske ligger på öns södra sida vid Kungsnabbe och det djupa sundet mot Kungso men spännande möjligheter finns runt hela ön. De flesta bottenmetar efter torsk och plattfisk men även spinnfiske efter havsöring kan ge resultat.

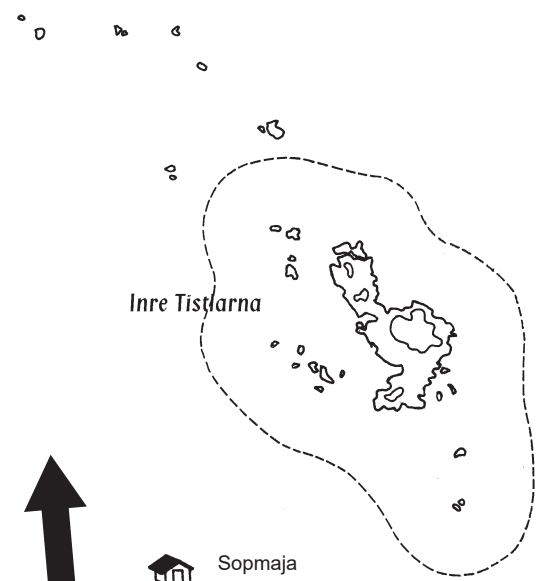
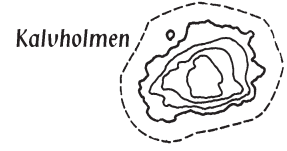
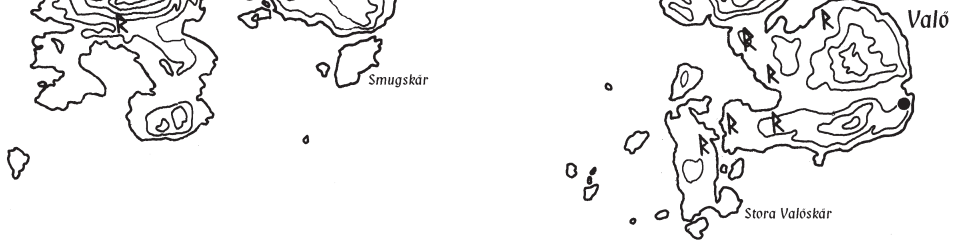
Vrångös vackra natur inbjuder till fler upptäckter än så. På norra Vrångö finns en promenadslinga som tar dig förbi Brevik, Vingen och Vättna och de lummiga busk- och skogspartierna däremellan. Den södra slingan går förbi Nötholmsbukten, över den öppna hållmarkslynggheden och förbi Storerös. Gå på upptäcktsfärd längs klippstränderna, följ någon av promenadslingorna och låt dig förföras av växt- och fågellivet, eller slå dig ned på en klippa och njut av solnedgången över havet i väster innan sista båten tar dig tillbaka till Saltholmen.

Arundskären och Stora Stenskar, Kalvholmen och Inre Tistlarna är fågelskyddsområde och här råder landstigningsförbud mellan 1 april och 31 juli för att fåglarna skall få häcka och ruva ostört. Inre Tistlarna är även salskyddsområde vilket innebär, förutom landstigningsförbudet, att det är förbjudet att vistas närmare än 100 meter från stranden under förbudstiden till skillnad mot 50 meter som gäller för de andra områdena. Lägg också märke till att det är förbjudet att tälta och att hundar skall hållas kopplade inom reservatet.

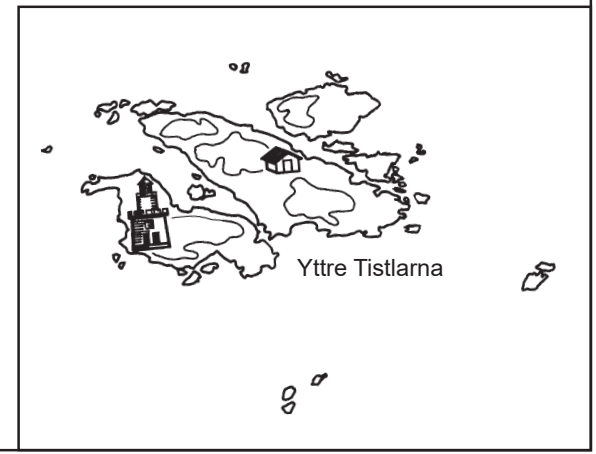


Vrångöskärgården





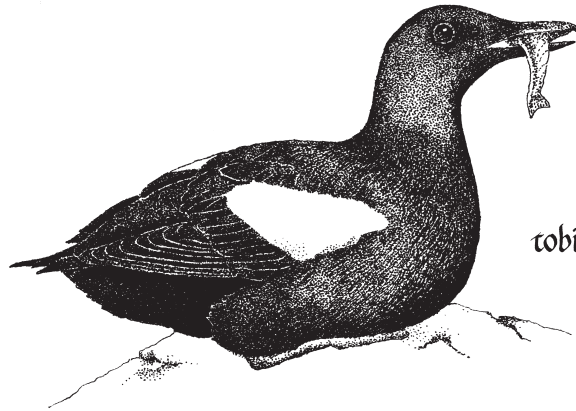
-  Sopmaja
-  Badplats
-  Fornlämning



Djurlivet – fåglar och säl

Djurlivet i Vrångöskärgården domineras av det rika fågellivet. Vanligast är ejder, småskrake och vitfågel såsom gråtrut, havstrut och fiskmås men ytterligare cirka sextio fågelarter häckar inom reservatet, mycket tack vare den starkt skiftande naturen.

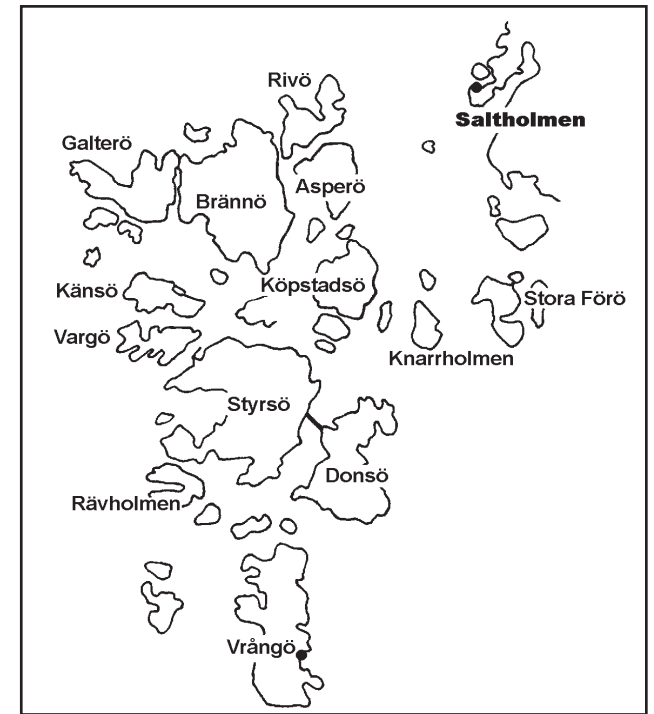
Dessutom gästar många flyttfåglar, främst vadare, skärgårdsöarna under vår och höst för att äta och vila upp sig på väg till sina övervintrings- eller häckningsområden. På några av de mindre skären häckar tobisgrisslan. Längs stränderna i Vrångös lugnare vikar kan man se strandskatan med sin lysande röda näbb som går och letar efter musslor, snäckor och havsborstmaskar. Andra vadare såsom större strandpipare, rödbena och tofsvipa förekommer också.



tobisgrissla

Den täta buskvegetationen och lövskogen uppåt land uppskattas av många sångfåglar, däribland näktergal, löv-, ärt- och trädgårdssångare. I de öppnare markerna häckar hämpling, törnsångare och sånglärka och i det höga gräset trivs den inplanterade fasanen. Av rovfåglarna är tornfalken vanligast som får ett extra stöd genom uppsättning av holkar. Sparvhök, duvhök, berguv och hornugglan, som häckar i gamla kråkbön, förekommer också på Vrångö.

Knubbsälen har återhämtat sig efter den våldsamma virusepidemin 1988, som reducerade sälpopulationen i Skagerrak och Kattegatt till en tredjedel. Vanligast är den i de södra delarna av reservatet där Inre Tistlarna är fredat område för att skydda sälarna under den känsliga reproduktionen. Minken har ökat stadigt under senare år och utgör ett allvarligt hot mot många sjöfågelarter då den under vår och sommar tar både ägg och ungar.



Läge

Till Vrångö och Göteborgs södra skärgård tar du dig med färja från Saltholmen. Saltholmen är slutstation för 11:ans spårvagn och biljetten gäller även på färjan.



Västkoststiftelsen
NATURVÅRD ✻ FRILUFTSLIV

I samarbete med
Länsstyrelsen Västra Götaland
och Västra Götalandsregionen